

**ВНЕСЕНИЕ ИЗМЕНЕНИЙ В КАРТУ ПЛАНИРУЕМОГО РАЗМЕЩЕНИЯ ОБЪЕКТОВ
МЕСТНОГО ЗНАЧЕНИЯ ГОРОДСКОГО ОКРУГА ЛЮБЕРЦЫ МОСКОВСКОЙ
ОБЛАСТИ ПРИМЕНИТЕЛЬНО К ЧАСТИ НАСЕЛЕННОГО ПУНКТА ГОРОД
ЛЮБЕРЦЫ**

**Материалы по обоснованию Внесения изменений в карту планируемого размещения
объектов местного значения городского округа Люберцы Московской области
применительно к части населенного пункта город Люберцы**

2024



КОМИТЕТ ПО АРХИТЕКТУРЕ И ГРАДОСТРОИТЕЛЬСТВУ
МОСКОВСКОЙ ОБЛАСТИ

**Государственное автономное учреждение Московской области
«Научно-исследовательский и проектный институт градостроительства»
(ГАУ МО «НИИПИ градостроительства»)**

143960, Московская область, г. Реутов, проспект Мира, д. 57, помещение III, тел: +7 (495) 242 77 07, niipi@mosreg.ru

Договор № 25-2024 от 14.02.2024

**ВНЕСЕНИЕ ИЗМЕНЕНИЙ В КАРТУ ПЛАНИРУЕМОГО РАЗМЕЩЕНИЯ ОБЪЕКТОВ
МЕСТНОГО ЗНАЧЕНИЯ ГОРОДСКОГО ОКРУГА ЛЮБЕРЦЫ МОСКОВСКОЙ
ОБЛАСТИ ПРИМЕНИТЕЛЬНО К ЧАСТИ НАСЕЛЕННОГО ПУНКТА ГОРОД ЛЮБЕРЦЫ**

**Материалы по обоснованию Внесения изменений в карту планируемого размещения
объектов местного значения городского округа Люберцы Московской области
применительно к части населенного пункта город Люберцы**

Руководитель ЦОГД
Начальник ОПГП ЦОГД

П.С. Богачев
Н.В. Макаров

2024

Архив. № подл
ФИО, подпись и дата
Взамен Арх...№
ФИО, подпись и дата
Техотделом

Состав Внесения изменений в карту планируемого размещения объектов местного значения городского округа Люберцы Московской области применительно к части населенного пункта город Люберцы

№	Наименование документа
	Утверждаемая часть
1	<i>Текстовая часть</i>
1.1	Утверждаемая часть Внесения изменений в карту планируемого размещения объектов местного значения городского округа Люберцы Московской области применительно к части населенного пункта город Люберцы
2	<i>Графические материалы</i>
2.1	Карта планируемого размещения объектов местного значения
	Материалы по обоснованию
3	<i>Текстовая часть</i>
3.1	Материалы по обоснованию Внесения изменений в карту планируемого размещения объектов местного значения городского округа Люберцы Московской области применительно к части населенного пункта город Люберцы

ОГЛАВЛЕНИЕ

Введение	4
1. Определение местоположения планируемого размещения объектов местного значения	12
1.1. Автомобильные дороги (улично-дорожная сеть) местного значения	12
1.2 Организация пешеходного и велосипедного движения	12
1.3 Общественный пассажирский транспорт	14
2. Характеристики зон с особыми условиями использования территорий в случае, если установление таких зон требуется в связи с размещением планируемых объектов	14
3. Оценка возможного влияния планируемых для размещения объектов местного значения на комплексное развитие территории	14
4. Финансово-экономическое обоснование стоимости строительства объектов местного значения социальной инфраструктуры (мероприятия по благоустройству парка «Дружба» вокруг озера Черное)	15

Введение

Внесение изменений в карту планируемого размещения объектов местного значения городского округа Люберцы Московской области применительно к части населенного пункта город Люберцы (далее – карта планируемого размещения объектов местного значения, карта) выполнено в соответствии с ч. 9 ст. 23 Градостроительного кодекса Российской Федерации, Порядком утверждения карты планируемого размещения объектов местного значения городского округа Московской области, утвержденным распоряжением Комитета по архитектуре и градостроительству Московской области от 21.04.2022 № 27РВ-171, распоряжением Комитета по архитектуре и градостроительству Московской области о подготовке проекта внесения изменений в карту планируемого размещения объектов местного значения городского округа Люберцы Московской области применительно к части населенного пункта город Люберцы от 24.01.2024 № 29РВ-52 на основании Договора № 25-2024 от 14.02.2024.

Целью подготовки карты является внесение изменений в карту планируемого размещения объектов местного значения городского округа Люберцы Московской области применительно к населенному город Люберцы в части включения пешеходного мостового сооружения через озеро Черное в г. Люберцы, обеспечение устойчивого развития территории муниципального образования с учетом предложений по размещению планируемых объектов местного значения в увязке с программой комплексного социально-экономического развития муниципального образования и инвестиционных проектов, реализуемых за счет внебюджетных средств, синхронизации мероприятий по реализации планируемых объектов федерального, регионального и местного значения, потребностей в объектах местного значения.

Основные задачи подготовки карты:

- определить местоположение планируемого размещения пешеходного мостового сооружения через озеро Черное в г. Люберцы;
- определить характеристики зон с особыми условиями использования территорий муниципального образования, в случае, если установление таких зон требуется в связи с размещением данных объектов;
- оценка возможного влияния планируемых для размещения объектов местного значения на комплексное развитие территории.

Карта разработана в соответствии с требованиями следующих нормативных правовых актов (с изменениями, внесенными и вступившими в законную силу до направления карты на утверждение):

- Градостроительный кодекс Российской Федерации;
- Водный кодекс Российской Федерации;
- Воздушный кодекс Российской Федерации;
- Лесной кодекс Российской Федерации;
- Земельный кодекс Российской Федерации;
- Федеральный закон от 08.11.2007 № 257-ФЗ «Об автомобильных дорогах и о дорожной деятельности в Российской Федерации и о внесении изменений в отдельные законодательные акты Российской Федерации»;
- Федеральный закон от 10.01.2002 № 7-ФЗ «Об охране окружающей среды»;
- Федеральный закон от 31.03.1999 № 69-ФЗ «О газоснабжении в Российской Федерации»;
- Федеральный закон от 14.03.1995 № 33-ФЗ «Об особо охраняемых природных территориях»;

- Федеральный закон от 30.03.1999 № 52-ФЗ «О санитарно-эпидемиологическом благополучии населения»;
- Федеральный закон от 12.01.1996 № 8-ФЗ «О погребении и похоронном деле»;
- Федеральный закон от 25.06.2002 № 73-ФЗ «Об объектах культурного наследия (памятниках истории и культуры) народов Российской Федерации»;
- Федеральный закон от 26.03.2003 № 35-ФЗ «Об электроэнергетике»;
- Федеральный закон от 06.10.2003 № 131-ФЗ «Об общих принципах организации местного самоуправления в Российской Федерации»;
- Федеральный закон от 10.01.1996 № 4-ФЗ «О мелиорации земель»;
- Федеральный закон от 24.07.2002 № 101-ФЗ «Об обороте земель сельскохозяйственного назначения»;
- Федеральный закон от 07.12.2011 № 416-ФЗ «О водоснабжении и водоотведении»;
- Федеральный закон от 27.07.2010 № 190-ФЗ «О теплоснабжении»;
- Федеральный закон от 29.07.2017 № 280-ФЗ «О внесении изменений в отдельные законодательные акты Российской Федерации в целях устранения противоречий в сведениях государственных реестров и установления принадлежности земельного участка к определенной категории земель»;
- Федеральный закон от 31.12.2017 № 507-ФЗ «О внесении изменений в Градостроительный кодекс Российской Федерации и отдельные законодательные акты Российской Федерации»;
- Закон Российской Федерации от 21.02.1992 № 2395-1 «О недрах»;
- постановление Правительства Российской Федерации от 11.03.2010 № 138 «Об утверждении Федеральных правил использования воздушного пространства Российской Федерации»;
- постановление Правительства Российской Федерации от 09.04.2016 № 291 «Об утверждении Правил установления субъектами Российской Федерации нормативов минимальной обеспеченности населения площадью торговых объектов и методики расчета нормативов минимальной обеспеченности населения площадью торговых объектов, а также о признании утратившим силу постановления Правительства Российской Федерации от 24 сентября 2010 года № 754»;
- постановление Правительства Российской Федерации от 08.09.2017 № 1083 «Об утверждении Правил охраны магистральных газопроводов и о внесении изменений в Положение о представлении в федеральный орган исполнительной власти (его территориальные органы), уполномоченный Правительством Российской Федерации на осуществление государственного кадастрового учета, государственной регистрации прав, ведение Единого государственного реестра недвижимости и предоставление сведений, содержащихся в Едином государственном реестре недвижимости, федеральными органами исполнительной власти, органами государственной власти субъектов Российской Федерации и органами местного самоуправления дополнительных сведений, воспроизводимых на публичных кадастровых картах»;
- постановление Правительства Российской Федерации от 03.03.2018 № 222 «Об утверждении Правил установления санитарно-защитных зон и использования участков, расположенных в границах санитарно-защитных зон»;
- постановление Правительства Российской Федерации от 20.11.2000 № 878 «Об утверждении Правил охраны газораспределительных сетей»;
- постановление Правительства Российской Федерации от 18.11.2013 № 1033 «О порядке установления охранных зон объектов по производству электрической энергии и особых условий использования земельных участков, расположенных в границах таких зон»;

- постановление Правительства Российской Федерации от 24.02.2009 № 160 «О порядке установления охранных зон объектов электросетевого хозяйства и особых условий использования земельных участков, расположенных в границах таких зон»;
- постановление Правительства Российской Федерации от 26.08.2013 № 736 «О некоторых вопросах установления охранных зон объектов электросетевого хозяйства»;
- распоряжение Правительства Российской Федерации от 19.03.2013 № 384-р «Об утверждении схемы территориального планирования Российской Федерации в области федерального транспорта (железнодорожного, воздушного, морского, внутреннего водного транспорта) и автомобильных дорог федерального значения»;
- Схема территориального планирования Российской Федерации в области энергетики, утвержденная распоряжением Правительства РФ от 01.08.2016 № 1634-р;
- распоряжение Правительства Российской Федерации от 09.02.2012 № 162-р «Об утверждении перечней видов объектов федерального значения, подлежащих отображению на схемах территориального планирования Российской Федерации»;
- распоряжение Правительства Российской Федерации от 06.05.2015 № 816-р «Об утверждении схемы территориального планирования Российской Федерации в области федерального транспорта (в части трубопроводного транспорта)»;
- приказ Минэкономразвития России от 09.01.2018 № 10 «Об утверждении Требований к описанию и отображению в документах территориального планирования объектов федерального значения, объектов регионального значения, объектов местного значения и о признании утратившим силу приказа Минэкономразвития России от 7 декабря 2016 г. № 793»;
- Схема и программа перспективного развития Единой Энергетической системы России на 2021-2027 годы, утвержденная приказом Минэнерго России № 88 от 26.02.2021;
- приказ Росреестра № П/369 от 01.08.2014 «О реализации информационного взаимодействия при ведении государственного кадастра недвижимости в электронном виде»;
- приказ Министерства регионального развития Российской Федерации от 26.05.2011 № 244 «Об утверждении Методических рекомендаций по разработке проектов генеральных планов поселений и городских округов»;
- приказ Госгортехнадзора России от 15.12.2000 № 124 «О Правилах охраны газораспределительных сетей»;
- приказ Росавиации от 17.04.2020 № 395-П «Об установлении приаэродромной территории аэродрома Москва (Шереметьево)»;
- приказ Росавиации от 17.04.2020 № 394-П «Об установлении приаэродромной территории аэродрома Москва (Внуково)»;
- постановление Главного государственного санитарного врача Российской Федерации от 14.03.2002 № 10 «О введении в действие санитарных правил и норм «Зоны санитарной охраны источников водоснабжения и водопроводов питьевого назначения. СанПиН 2.1.4.1110-02»;
- постановление Главного государственного санитарного врача Российской Федерации от 25.09.2007 № 74 «О введении в действие новой редакции санитарно-эпидемиологических правил и нормативов СанПин 2.2.1/2.1.1.1200-03 «Санитарно-защитные зоны и санитарная классификация предприятий, сооружений и иных объектов»;
- постановление Главного государственного санитарного врача Российской Федерации от 28.01.2021 № 3 «Об утверждении санитарных правил и норм СанПиН 2.1.3684-21 «Санитарно-эпидемиологические требования к содержанию территорий городских и сельских поселений, к водным объектам, питьевой воде и питьевому

водоснабжению, атмосферному воздуху, почвам, жилым помещениям, эксплуатации производственных, общественных помещений, организации и проведению санитарно-противоэпидемических (профилактических) мероприятий»;

- постановление Главного государственного санитарного врача Российской Федерации от 30.04.2010 № 45 «Об утверждении СП 2.1.4.2625-10 «Зоны санитарной охраны источников питьевого водоснабжения г. Москвы»;

- правила охраны магистральных трубопроводов (утверждены постановлением Госгортехнадзора Российской Федерации от 22.04.1992 № 9, заместителем Министра топлива и энергетики России 29.04.1992);

- СП 42.13330.2016. Свод правил. Градостроительство. Планировка и застройка городских и сельских поселений. Актуализированная редакция СНиП 2.07.01-89* (утв. Приказом Минстроя России от 30.12.2016 № 1034/пр);

- СП 36.13330.2012 Магистральные трубопроводы. Актуализированная редакция СНиП 2.05.06-85* (утвержден приказом Госстроя от 25.12.2012 № 108/ГС);

- Закон Московской области от 24.07.2014 № 106/2014-ОЗ «О перераспределении полномочий между органами местного самоуправления муниципальных образований Московской области и органами государственной власти Московской области»;

- Закон Московской области 08.02.2018 № 11/2018-ОЗ «Об объектах культурного наследия (памятниках истории и культуры) в Московской области»;

- Закон Московской области от 07.03.2007 № 36/2007-ОЗ «О Генеральном плане развития Московской области»;

- Закон Московской области от 17.07.2007 № 115/2007-ОЗ «О погребении и похоронном деле в Московской области»;

- Закон Московской области от 12.06.2004 № 75/2004-ОЗ «Об обороте земель сельскохозяйственного назначения на территории Московской области»;

- Закон Московской области от 05.12.2014 № 164/2014-ОЗ «О видах объектов областного значения, подлежащих отображению на схемах территориального планирования Московской области, видах объектов местного значения муниципального района, поселения, городского округа, подлежащих отображению на схеме территориального планирования муниципального района, генеральном плане поселения, генеральном плане городского округа Московской области»;

- постановление Губернатора Московской области от 30.04.2020 № 217-ПГ «Об утверждении схемы и программы перспективного развития электроэнергетики Московской области на период 2021 – 2025 годов»;

- постановление Правительства Московской области от 20.12.2004 № 778/50 «Об утверждении Программы Правительства Московской области «Развитие газификации в Московской области до 2030 года»;

- постановление Правительства Московской области от 11.07.2007 № 517/23 «Об утверждении Схемы территориального планирования Московской области — основных положений градостроительного развития»;

- постановление Правительства Московской области от 25.03.2016 № 230/8 «Об утверждении Схемы территориального планирования транспортного обслуживания Московской области»;

- постановление Правительства Московской области от 20.03.2014 № 168/9 «О развитии транспортно-пересадочных узлов на территории Московской области»;

- постановление Правительства Московской области от 17.08.2015 № 713/30 «Об утверждении нормативов градостроительного проектирования Московской области»;

- постановление Правительства Московской области от 30.12.2014 № 1169/51 «Об утверждении положения о подготовке проектов документов территориального планирования муниципальных образований Московской области и направления их на утверждение в представительные органы местного самоуправления муниципального района, городского округа»;
- постановление Правительства Московской области от 15.03.2002 № 84/9 «Об утверждении списка памятников истории и культуры»;
- постановление Правительства Московской области от 28.03.2017 № 221/10 «О нормативах минимальной обеспеченности населения Московской области площадью торговых объектов»;
- постановление Правительства Московской области от 28.12.2018 № 1023/45 «О Стратегии социально-экономического развития Московской области на период до 2030 года»;
- Постановление Правительства Московской области от 09.10.2018 № 715/36 «О досрочном прекращении реализации государственной программы Московской области «Здравоохранение Подмосковья» на 2014-2020 годы и утверждении государственной программы Московской области «Здравоохранение Подмосковья» на 2019-2024 годы» (вместе с «Перечнем постановлений Правительства Московской области в сфере здравоохранения, признанных утратившими силу»);
- постановление Правительства Московской области от 04.10.2022 № 1067/35 «О досрочном прекращении реализации государственной программы Московской области «Культура Подмосковья» и утверждении государственной программы Московской области «Культура и туризм Подмосковья» на 2023-2027 годы»;
- распоряжение Министерства культуры Московской области от 20.03.2020 № 17РВ-37 «Об утверждении методических рекомендаций о применении нормативов и норм ресурсной обеспеченности населения в сфере культуры на территории Московской области»;
- постановление Правительства Московской области от 15.10.2019 № 734/36 «Об утверждении государственной программы Московской области «Образование Подмосковья» на 2020–2025 годы и признании утратившим силу постановления Правительства Московской области от 25.10.2016 № 784/39 «Об утверждении государственной программы Московской области «Образование Подмосковья» на 2017–2025 годы»;
- постановление Правительства Московской области от 25.10.2016 № 783/39 «Об утверждении государственной программы Московской области «Социальная защита населения Московской области» на 2017–2024 годы»;
- постановление Правительства Московской области от 26.03.2019 № 172/10 «О внесении изменений в постановление Правительства Московской области от 09.10.2018 № 727/36 «О досрочном прекращении реализации государственной программы Московской области «Сельское хозяйство Подмосковья» и утверждении государственной программы Московской области «Сельское хозяйство Подмосковья»»;
- постановление Правительства Московской области от 25.10.2016 № 788/39 «Об утверждении государственной программы Московской области «Предпринимательство Подмосковья» на 2017–2024 годы»;
- постановление Правительства Московской области от 25.10.2016 № 795/39 «Об утверждении государственной программы Московской области «Экология и окружающая среда Подмосковья» на 2017–2026 годы»;
- постановление Правительства Московской области от 25.10.2016 № 790/39 «Об утверждении государственной программы Московской области «Жилище» на 2017–2027 годы»;

- постановление Правительства Московской области от 26.09.2019 № 656/32 «О внесении изменений в некоторые постановления Правительства Московской области по вопросам формирования Перечня особо ценных продуктивных сельскохозяйственных угодий, расположенных на территории Московской области, использование которых для других целей не допускается»;
- решение Исполкома Моссовета и Мособлисполкома от 17.04.1980 № 500-1143 «Об утверждении проекта установления красных линий границ зон санитарной охраны источников водоснабжения г. Москвы в границах ЛПЗП»;
- постановление Правительства Москвы и Правительства Московской области от 17.12.2019 № 1705-ПП/970/44 «О зонах санитарной охраны источников питьевого и хозяйственно-бытового водоснабжения на территории города Москвы и Московской области»;
- распоряжение Министерства сельского хозяйства и продовольствия Московской области от 10.10.2019 № 20РВ-349 «Об утверждении Перечня особо ценных продуктивных сельскохозяйственных угодий, расположенных на территории Московской области, использование которых для других целей не допускается»;
- генеральная схема газоснабжения Московской области до 2030 года, разработанная ОАО «Газпром промгаз» при участии АО «Мособлгаз», одобренная утвержденным решением Межведомственной комиссии по вопросам энергообеспечения Московской области от 14.11.2013 № 11;
- приказ министра энергетики Московской области от 16.12.2021 № 48 «Об утверждении изменений, вносимых в инвестиционную программу акционерного общества «Московская областная энергосетевая компания», утвержденную приказом министра энергетики Московской области от 18.12.2019 № 105, с изменениями, внесенными приказом министра энергетики Московской области от 30.10.2020 № 66 (Инвестиционная программа АО Мособлэнерго на 2021-2025 годы);
- совместная инвестиционная программа ПАО «Газпром» и Правительства Московской области: «Программа развития газоснабжения и газификации Московской области на период 2021-2025 годы, подписанной 18.11.2020 г. Губернатором Московской области Воробьевым А.Ю. и Председателем Правления ПАО «Газпром» Миллером А.Б.;
- постановление Губернатора Московской области от 30.04.2021 № 115-ПГ «Об утверждении схемы и программы перспективного развития электроэнергетики Московской области на период 2022-2026 годов»;
- схема и программа перспективного развития электроэнергетики Московской области на период 2023-2027 годов;
- постановление Правительства Московской области от 30.12.2020 № 1069/43 «Об утверждении Региональной программы газификации жилищно-коммунального хозяйства, промышленных и иных организаций Московской области на период 2020-2024 годов»;
- приказ Министерства энергетики России от 28.02.2022 № 146 «Об утверждении схемы и программы развития Единой энергетической системы России на 2022 - 2028 годы»;
- приказ Минэнерго России от 28.02.2023 №108 «Об утверждении схемы и программы развития электроэнергетических систем России на 2023 - 2028 годы»;
- постановление Губернатора МО от 29.04.2022 №145-ПГ «Об утверждении схемы и программы перспективного развития электроэнергетики Московской области на период 2023-2027 годов»;
- приказ Минэнерго России от 28.12.2021 № 35@ «Об утверждении изменений, вносимых в инвестиционную программу ПАО «ФСК ЕЭС» на 2020 - 2024 годы, утвержденную приказом Минэнерго России от 27.12.2019 № 36@, с изменениями, внесенными приказом Минэнерго России от 30.12.2020 № 34@»;

- приказ Минэнерго России от 28.12.2021 № 36@ «Об утверждении изменений, вносимых в инвестиционную программу ПАО «Россети Московский регион» на 2015 - 2025 годы, утвержденную приказом Минэнерго России от 16.10.2014 № 735, с изменениями, внесенными приказом Минэнерго России от 26.12.2019 № 33@» (Инвестиционная программа ПАО «Россети Московский регион»);
- постановление Правительства Московской области от 19.04.2022 № 393/15 «О внесении изменений в Программу Правительства Московской области «Развитие газификации в Московской области до 2030 года»;
- приказ Министерства спорта Российской Федерации от 19.08.2021 № 649 «О рекомендованных нормативах и нормах обеспеченности населения объектами спортивной инфраструктуры»;
- приказ Министерства спорта Российской Федерации от 18.03.2018 № 244 «Об утверждении методических рекомендаций о применении нормативов и норм при определении потребности субъектов Российской Федерации в объектах физической культуры и спорта»;
- Закон Московской области от 23.07.2003 № 96/2003-ОЗ «Об особо охраняемых природных территориях»;
- постановление Правительства Московской области от 11.02.2009 № 106/5 «Об утверждении Схемы развития и размещения особо охраняемых природных территорий в Московской области»;
- постановление Правительства Российской Федерации от 19.02.2015 № 138 «Об утверждении Правил создания охранных зон отдельных категорий особо охраняемых природных территорий, установления их границ, определения режима охраны и использования земельных участков и водных объектов в границах таких зон»;
- приказ Росреестра от 26.07.2022 № П/0292 «Об установлении формы графического описания местоположения границ населенных пунктов, территориальных зон, особо охраняемых природных территорий, зон с особыми условиями использования территории, формы текстового описания местоположения границ населенных пунктов, территориальных зон, требований к точности определения координат характерных точек границ населенных пунктов, территориальных зон, особо охраняемых природных территорий, зон с особыми условиями использования территории, формату электронного документа, содержащего сведения о границах населенных пунктов, территориальных зон, особо охраняемых природных территорий, зон с особыми условиями использования территории» (Зарегистрировано в Минюсте России 26.09.2022 № 70233);
- постановление Правительства Московской области от 04.10.2022 № 1071/35 «О досрочном прекращении реализации государственной программы Московской области «Строительство объектов социальной инфраструктуры» и утверждении государственной программы Московской области «Строительство объектов социальной инфраструктуры» на 2023-2027 годы»;
- постановление Правительства МО от 17.01.2023 №1/2 «О внесении изменений в государственную программу Московской области «Развитие инженерной инфраструктуры, энергоэффективности и отрасли обращения с отходами» на 2023-2028 годы»
- Постановление Правительства Московской области от 04.10.2022 № 1066/35 «О досрочном прекращении реализации государственной программы Московской области «Спорт Подмосковья» и утверждении государственной программы Московской области «Спорт Подмосковья» на 2023-2027 годы»;
- постановление Правительства Московской области от 04.10.2022 № 1061/35 «О досрочном прекращении реализации государственной программы Московской области «Развитие инженерной инфраструктуры и энергоэффективности на 2018

- 2026 годы» и утверждении государственной программы Московской области «Развитие инженерной инфраструктуры, энергоэффективности и отрасли обращения с отходами на 2023 - 2028 годы»;

- приказ Минэнерго России от 24.11.2022 № 30@ «Об утверждении инвестиционной программы ПАО «Россети Московский регион» на 2023 - 2027 годы и изменений, вносимых в инвестиционную программу ПАО «Россети Московский регион», утвержденную приказом Минэнерго России от 16.10.2014 № 735, с изменениями, внесенными приказом Минэнерго России от 28.12.2021 № 36@»;

- приказ Минэнерго России от 27.12.2022 №37@ «Об утверждении изменений, вносимых в инвестиционную программу ПАО «Федеральная сетевая компания – Россети» на 2020-2024 годы, утвержденную приказом Минэнерго России от 27.12.2019 №36@, с изменениями, внесенными приказом Минэнерго России от 28.12.2021 №35@;

- Приказ министра энергетики МО от 18.11.2022 № 53 «Об утверждении изменений, вносимых в инвестиционную программу акционерного общества «Московская областная энергосетевая компания» на 2020-2024 годы», утвержденную приказом министра энергетики Московской области от 18.12.2019 №105, с изменениями, внесенными приказом министра энергетики Московской области «Развитие газификации в Московской области до 2030»;

- постановление Правительства Московской области от 30.12.2022 № 1522/48 «О внесении изменений в Программу Правительства Московской области «Развитие газификации в Московской области до 2030 года»»;

- постановление Правительства Московской области от 05.09.2023 № 706-ПП «О внесении изменений в Программу Правительства Московской области «Развитие газификации в Московской области до 2030 года»»;

- приказ Минэнерго России от 30.11.2023 № 1095 «Об утверждении схемы и программы развития электроэнергетических систем России на 2024-2029 годы»;

- распоряжение Правительства Российской Федерации от 26.11.2023 № 3396-р «О внесении изменений в схему территориального планирования Российской Федерации в области федерального транспорта (в части трубопроводного транспорта), утвержденную распоряжением Правительства Российской Федерации от 06.05.2015 № 816-р».

При подготовке карты учтены материалы Внесения изменений в Генеральный план городского округа Люберцы Московской области (утверждено решением Совета депутатов городского округа Люберцы Московской области от 16.06.2023 № 79/12) и Карты планируемого размещения объектов местного значения городского округа Люберцы Московской области (утверждена постановлением Администрации городского округа Люберцы Московской области от 10.11.2023 № 5222-ПА).

1. Определение местоположения планируемого размещения объектов местного значения

1.1. Автомобильные дороги (улично-дорожная сеть) местного значения¹

Существующее положение

В настоящее время территория г. Люберцы в районе рассматриваемой территории обслуживается магистральной улично-дорожной сетью местного значения ул. Камова и улично-дорожной сетью регионального значения ул. Вертолетная.

Проектные предложения

В соответствии с Картой планируемого размещения объектов местного значения городского округа Люберцы Московской области (утв. постановлением Администрации городского округа Люберцы Московской области от 10.11.2023 № 5222-ПА) и планировочными решениями Проекта планировки и проекта межевания территории жилого района в северо-восточной части города Люберцы (утв. Администрацией городского округа Люберцы от 05.12.2013 № 1958-ПА) в районе оз. Черное предусмотрены мероприятия по развитию магистральной улично-дорожной сети местного значения:

- строительство ул. Дружбы от ул. Вертолетная с выходом на улично-дорожную сеть г. Москвы. Трасса ул. Дружбы пройдет севернее оз. Черное;
- строительство участка ул. Камова до ул. Дружбы.

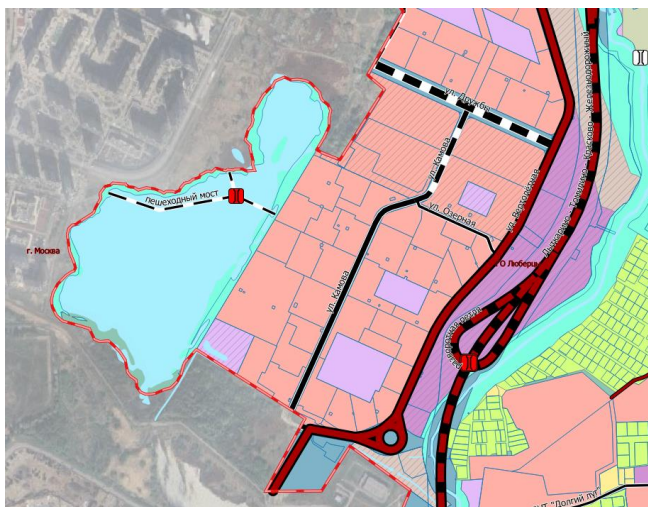


Рис. 1.1.1 Схема транспортного обслуживания рассматриваемой территории

1.2 Организация пешеходного и велосипедного движения

Существующее положение

Основные потоки пешеходного движения в районе оз. Черное проходят в зоне жилой застройки по пешеходным дорожкам, тротуарам к местам приложения труда, объектам социального обслуживания населения, центрам культурно-бытового назначения, остановочным пунктам общественного транспорта, объектам отдыха.

В настоящее время организованные пешеходные подходы и велодорожки к оз. Черное отсутствуют.

¹ Согласно Федеральному закону от 08.11.2007 N 257ФЗ «Об автомобильных дорогах и о дорожной деятельности в Российской Федерации и о внесении изменений в отдельные законодательные акты Российской Федерации» (ред. от 21.07.2021 г), ст.5, п. 11.

Проектные предложения

В соответствии с Постановлением Правительства Московской области от 11.10.2022 № 1091/35 «О досрочном прекращении реализации государственной программы Московской области «Формирование современной комфортной городской среды» и утверждении государственной программы Московской области «Формирование современной комфортной городской среды» на 2023-2027 годы» в городском округе Люберцы предусмотрены мероприятия по благоустройству парка «Дружба» вокруг озера Черное.

В соответствии с информацией, размещенной на сайте Министерства благоустройства Московской области (<https://minblag.mosreg.ru>) проект благоустройства парка «Дружба» включает очистку озера Черное и прилегающих к нему территорий. Также в рамках проекта планируется строительство пешеходного мостового перехода через озеро Черное протяженностью до 700 м.

Министерством благоустройства Московской области разработана концепция обустройства территории и создания на ней зоны отдыха, которая после благоустройства может стать точкой притяжения, как для жителей Подмосковья, так и для москвичей. Концепцией благоустройства предусмотрено создание кругового велопешеходного маршрута. На благоустраиваемой территории появятся красивая набережная, пешеходные дорожки для прогулок вокруг озера, зоны активностей для детей, подростков, взрослых и пожилых людей.



Рис. 1.2.1 Фрагмент концептуальных решений проекта благоустройства территории вокруг озера Черное

Параметры и протяженность пешеходного моста, размещение велокоммуникаций (велосипедные дорожки, велопешеходные дорожки, полосы для велосипедного движения), организация пешеходных связей в совокупности с транспортной инфраструктурой, составляющих единую коммуникационную, транспортно-пешеходную систему рассматриваемой территории, будут определены на следующей стадии проектирования.

1.3 Общественный пассажирский транспорт²

Существующее положение

Обслуживание пассажирских перевозок на территории городского округа Люберцы осуществляется: филиалами АО «Мострансавто», ГУП «Мосгортранс» и частными перевозчиками.

Маршруты регулярных пассажирских перевозок, обслуживающих рассматриваемую территорию, проходят по ул. Камова и ул. Вертолетная.

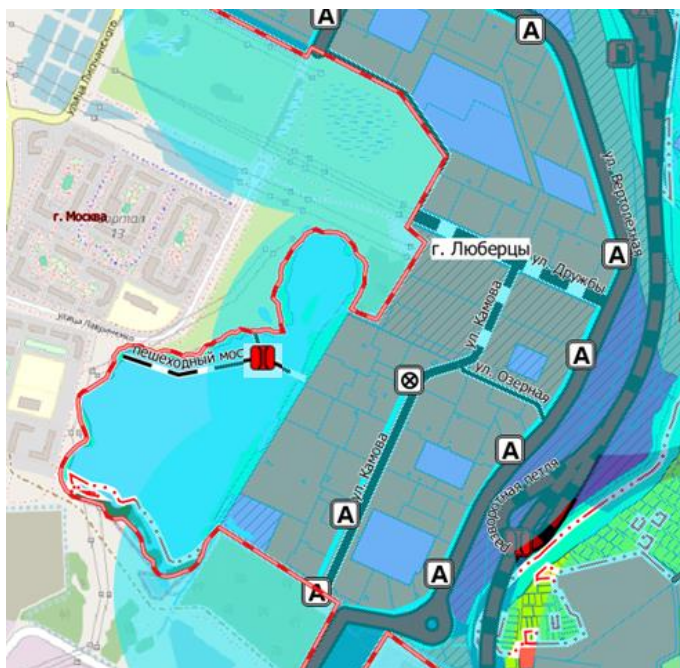


Рис. 1.3.1 Схема сети маршрутов регулярных пассажирских перевозок в районе рассматриваемой территории

Проектные предложения

Пассажирские перевозки планируется осуществлять с использованием существующих маршрутов общественного транспорта.

2. Характеристики зон с особыми условиями использования территорий в случае, если установление таких зон требуется в связи с размещением планируемых объектов

Размещение пешеходного мостового перехода через озеро Черное не требует установления зон с особыми условиями использования территорий.

3. Оценка возможного влияния планируемых для размещения объектов местного значения на комплексное развитие территории

Реализация запланированных в карте мероприятий позволит повысить комфортность среды проживания, будет способствовать росту инвестиционной привлекательности территории, послужит основой для дальнейшего формирования и осуществления мероприятий по развитию и благоустройству территории.

² Раздел приводится для обеспечения информационной целостности документа, мероприятия по развитию маршрутной сети общественного пассажирского транспорта носят рекомендательный характер и не являются предметом утверждения

4. Финансово-экономическое обоснование стоимости строительства объектов местного значения социальной инфраструктуры - мероприятий по благоустройству парка «Дружба» вокруг озера Черное

(в соответствии с Постановлением Правительства Московской области от 11.10.2022 № 1091/35 «О досрочном прекращении реализации государственной программы Московской области «Формирование современной комфортной городской среды» и утверждении государственной программы Московской области «Формирование современной комфортной городской среды» на 2023-2027 годы»)

N п/п	Наименование муниципального образования Московской области/наименование объекта (имущества), адрес объекта (места нахождения имущества)	Характеристика объекта	Виды работ в соответствии с классификатором	Сроки проведения работ	Открытие объекта/завершение работ	Предельная стоимость объекта капитального строительства/работ (тыс. руб.)	Профинансировано на 01.01.2023 (тыс. руб.)	Источники финансирования	Финансирование, в том числе распределение субсидий из бюджета Московской области (тыс. руб.)					Остаток сметной стоимости до ввода в эксплуатацию объекта капитального строительства/до завершения работ (тыс. руб.)	
									Всего	2023 год	2024 год	2025 год	2026 год		2027 год
1	Городской округ Люберцы							Итого:	135000,00	0,00	135000,00	0,00	0,00	0,00	
								Средства бюджета Московской области	135000,00	0,00	135000,00	0,00	0,00	0,00	
								Средства федерального бюджета	0,00	0,00	0,00	0,00	0,00	0,00	
								Средства бюджетов муниципальных образований Московской области	0,00	0,00	0,00	0,00	0,00	0,00	
1.1	Благоустройство парка "Дружба" вокруг озера Черное, расположенного в г.о. Люберцы Московской области	42,83 га	Создание объекта благоустройства (в т.ч. проектные работы)	01.10.2023-15.10.2024	19.10.2024	135000,00		Итого по объекту:	135000,00	0,00	135000,00	0,00	0,00	0,00	
								Средства бюджета Московской области	135000,00	0,00	135000,00	0,00	0,00	0,00	
								Средства федерального бюджета	0,00	0,00	0,00	0,00	0,00	0,00	
								Средства бюджетов муниципальных образований Московской области	0,00	0,00	0,00	0,00	0,00	0,00	