



КОМИТЕТ ЛЕСНОГО ХОЗЯЙСТВА МОСКОВСКОЙ ОБЛАСТИ

ПРИКАЗ

30.08.2023 № 307-2103

г. Красногорск

О предоставлении лесного участка в постоянное (бессрочное) пользование для осуществления рекреационной деятельности

В соответствии со статьями 9, 12, 25, 41 Лесного кодекса Российской Федерации, статьей 39.9 Земельного кодекса Российской Федерации, приказом Федерального агентства лесного хозяйства от 09.11.2020 № 908 «Об утверждении Правил использования лесов для осуществления рекреационной деятельности» и Положением о Комитете лесного хозяйства Московской области от 26 июня 2012 г. № 863/22 «Об установлении штатной численности и утверждении Положения о Комитете лесного хозяйства Московской области», протоколом заседания Комиссии Комитета по принятию решений о предварительном согласовании предоставления земельных участков в границах земель лесного фонда, о предоставлении лесных участков в аренду (без проведения аукциона), на праве постоянного (бессрочного) пользования, безвозмездного пользования от 27.07.2023 № 30ПС-257
П Р И К А З Ы В А Ю:

1. Предоставить в постоянное (бессрочное) пользование МУНИЦИПАЛЬНОМУ УЧРЕЖДЕНИЮ «ДИРЕКЦИЯ ПАРКОВ» МУНИЦИПАЛЬНОГО ОБРАЗОВАНИЯ ГОРОДСКОЙ ОКРУГ ЛЮБЕРЦЫ МОСКОВСКОЙ ОБЛАСТИ (местонахождение: 140000, МОСКОВСКАЯ ОБЛАСТЬ, ЛЮБЕРЦЫ ГОРОД, ОКТЯБРЬСКИЙ ПРОСПЕКТ, 226, ОГРН 1045005019861, ИНН 5027037783) (далее – Лесопользователь) лесной участок, имеющий местоположение:

- Московская область, городской округ Люберцы, Подольское лесничество, Томилинское участковое лесничество квартал 14 выделы 3, 5, 7, 8, 9, 13, 14, 27 и часть выделов 2, 4, 6, 10, 12, 15, 17, 19, 23, 24, 25, 26;
- площадь: 30,4240 га
- кадастровый номер: 50:22:0000000:111966;
- категория земель: земли лесного фонда;
- категория защитных лесов: леса, выполняющие функции защиты природных и иных объектов (леса, расположенные в лесопарковых зонах);

0050922 *

- разрешенное использование: осуществление рекреационной деятельности.

2. Границы лесного участка определены в Едином государственном реестре недвижимости, а также указаны в схеме расположения лесного участка предусмотренной приложением № 1. Характеристики лесного участка в соответствии с данными государственного лесного реестра приводятся в приложении № 2 к настоящему приказу.

3. Комитет лесного хозяйства Московской области (далее – Комитет) имеет право:

а) получать от Лесопользователя сведения и информацию о мероприятиях по использованию, охране, защите и воспроизводству лесов, расположенных на лесном участке;

б) осуществлять осмотр используемого лесного участка для оценки экологического состояния лесных участков, соблюдения Лесопользователем условий настоящего приказа в части использования лесного участка по назначению в соответствии с законодательством Российской Федерации, проектом освоения лесов, Правилами ухода за лесами, Правилами лесовосстановления, Правилами санитарной безопасности в лесах, Правилами пожарной безопасности в лесах, Правилами использования лесов для осуществления рекреационной деятельности;

в) в пределах полномочий, определенных статьями 82 и 83 Лесного кодекса Российской Федерации, осуществлять на лесном участке мероприятия по ликвидации последствий чрезвычайной ситуации в лесах, возникшей вследствие лесной пожаров;

г) пользоваться другими правами, если их реализация не противоречит требованиям законодательства и условиям настоящего приказа.

4. Комитет обязан:

а) обозначать на местности и (или) указать в планово-картографических материалах границы лесного участка;

б) предупреждать Лесопользователя о правах третьих лиц на предоставляемый в постоянное (бессрочное) пользование лесной участок;

в) выполнять другие обязанности, предусмотренные законами и иными нормативными правовыми актами Российской Федерации.

5. Лесопользователь имеет право:

а) после подписания сторонами акта приема-передачи лесной участков в постоянное (бессрочное) пользование, предусмотренного Приложением № 3 к настоящему приказу, получения положительного заключения государственной экспертизы на проект освоения лесов и подачи лесной декларации приступить к использованию лесного участка в соответствии с условиями настоящего приказа, проекта освоения лесов и норм лесного законодательства;

б) осуществлять на лесном участке в установленном порядке создание лесной инфраструктуры (лесные дороги, лесные склады и другие объекты), лесоперерабатывающей инфраструктуры, а также строительство, реконструкцию и эксплуатацию объектов, не связанных с созданием лесной инфраструктуры, в соответствии со статьей 21 Лесного кодекса Российской Федерации;

в) получать информацию от Комитета о лесном участке;

г) пользоваться другими правами, если их реализация не противоречит требованиям законодательства, условиям настоящего приказа и проекта освоения лесов, имеющего положительное заключение государственной экспертизы.

6. Лесопользователь обязан:

а) использовать лесной участок по назначению в соответствии с законодательством Российской Федерации, настоящим Приказом, проектом освоения лесов, имеющим положительное заключение государственной экспертизы, в том числе соблюдать требования Правил использования лесов для осуществления рекреационной деятельности, Правил ухода за лесами, Правил лесовосстановления, Правил санитарной безопасности в лесах, Правил пожарной безопасности в лесах, не допускать причинение вреда лесам вследствие нарушений требований лесного законодательства;

б) в установленном порядке разработать и представить Комитету проект освоения лесов с положительным заключением государственной экспертизы в течение 120 (ста двадцати) дней с даты регистрации права;

в) ежегодно в установленном порядке подавать лесную декларацию;

г) в установленном порядке представлять Комитету отчеты об использовании, охране, защите, воспроизводстве лесов, лесоразведении;

д) в случае обнаружения лесного пожара на используемом лесном участке Лесопользователь обязан немедленно сообщить об этом в специализированную диспетчерскую службу (телефон: 8-800-100-94-00) и принять все возможные меры по недопущению распространения лесного пожара, оказывать содействие в обеспечении тушения пожара, безвозмездно предоставлять средства пожаротушения;

е) не препятствовать проезду лесохозяйственной и противопожарной техники по используемому участку;

ж) осуществлять санитарно-оздоровительные мероприятия на переданном в постоянное (бессрочное) пользование лесном участке в соответствии с законодательством Российской Федерации и проектом освоения лесов; на условиях, в объемах и сроки, которые указаны в проекте освоения лесов;

з) осуществлять мероприятия по воспроизводству лесов на лесном участке в соответствии с законодательством Российской Федерации и проектом освоения лесов;

и) осуществлять на лесном участке рубку (расчистку) квартальных просек, замену квартальных столбов в соответствии с проектом освоения лесов;

к) приводить лесной участок в прежнее состояние в следующих случаях: при уничтожении верхнего плодородного слоя почвы, уничтожении, повреждении или захламлении искусственных или естественных водотоков, рек, ручьев, осушительных канав, дренажных систем, шлюзов, мостов, других дорожных и гидромелиоративных сооружений, просек, лесохозяйственных и лесоустроительных знаков, дорог;

л) в случае прекращения права постоянного (бессрочного) пользования передать лесной участок Комитету по акту приема-передачи лесного участка, форма которого аналогична форме, указанной в Приложении № 3 к настоящему приказу, в состоянии, пригодном для ведения лесного хозяйства, с характеристиками лесного участка, установленными проектом освоения лесов на момент завершения пользования;

м) представлять Комитету информацию, полученную при проведении лесоустроительных работ на лесном участке;

н) извещать Комитет в письменной форме, в том числе путем предоставления выписки из ЕГРЮЛ, об изменении своего юридического и фактического адреса, организационно-правовой формы, наименования, банковских реквизитов и других

изменениях в учредительных документах в 15-дневный срок с даты государственной регистрации изменений;

о) в случае, если Лесопользователь в соответствии с разрешенным видом использования лесов и материалами, обосновывающими предоставление лесного участка в постоянное (бессрочное) пользование, создал на лесном участке, переданном в постоянное (бессрочное) пользование, отдельные улучшения имущества, то после прекращения права постоянного (бессрочного) пользования Лесопользователь обязан за свой счет демонтировать эти объекты и вывезти их;

п) в случае выявления на используемом лесном участке нарушений законодательства незамедлительно уведомлять об этом органы, осуществляющие федеральный государственный лесной надзор (лесную охрану) и федеральный государственный пожарный надзор;

р) выполнять другие обязанности, предусмотренные законами Российской Федерации, Лесным кодексом Российской Федерации и иными нормативными правовыми актами, в том числе представлять отчеты, предусмотренные статьями 49, 60 и 66 Лесного кодекса Российской Федерации;

7. Лесопользователь не вправе препятствовать доступу граждан на используемый лесной участок, а также осуществлению заготовки и сбора находящихся на нем пищевых и недревесных лесной ресурсов.

8. Используемый лесной участок не может быть огорожен, за исключением случаев, предусмотренных Лесным кодексом Российской Федерации.

9. Лесопользователь не вправе препятствовать доступу на лесной участок и работам, выполняемым представителями Комитета.

10. В случае нарушения Лесопользователем лесного законодательства, Лесопользователь возмещает вред, причиненный лесам в соответствии с таксами для исчисления размера ущерба и методикой исчисления размера вреда, утвержденными в установленном порядке.

11. Право постоянного (бессрочного) пользования прекращается в порядке, предусмотренном статьей 45 Земельного кодекса Российской Федерации, в том числе в случаях, установленных статьями 24, 51, 61 Лесного кодекса Российской Федерации.

12. Приложение 1-3 является неотъемлемой частью настоящего приказа.

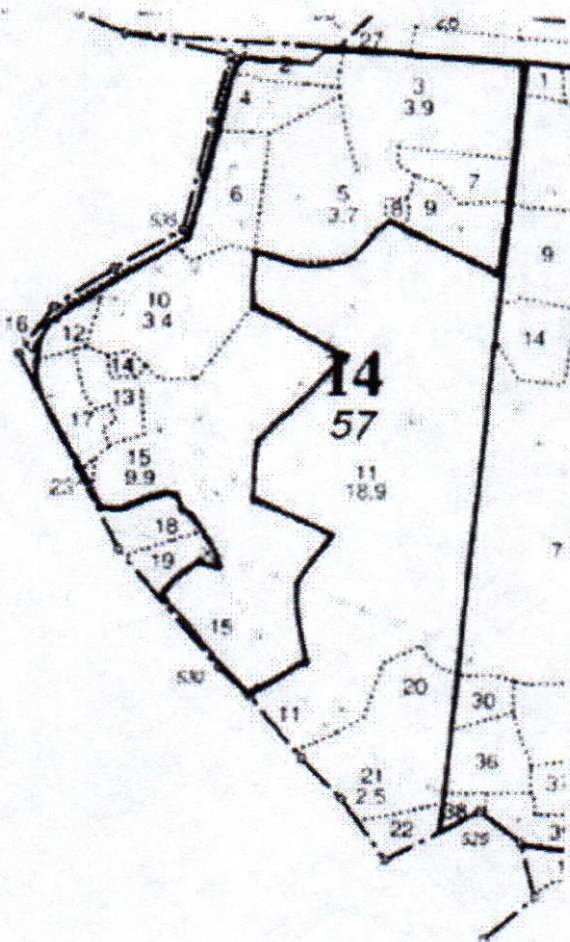
13. Контроль за исполнением настоящего приказа оставляю за собой.

Заместитель председателя Комитета
лесного хозяйства Московской области

Т.В. Илларионова

СХЕМА
расположения лесного участка

Субъект Российской Федерации: Московская область, городской округ Люберцы, Подольское лесничество, Томилинское участковое лесничество квартал 14 выделы 3, 5, 7, 8, 9, 13, 14, 27 и часть выделов 2, 4, 6, 10, 12, 15, 17, 19, 23, 24, 25, 26; кадастровый номер: 50:22:0000000:111966; Масштаб: 1: 10000



Комитет

Т.В. Илларионова
(подпись, печать)



Лесопользователь

А.А. Орлов
(подпись, печать)



ХАРАКТЕРИСТИКА

лесного участка

1. Распределение земель (га)

Общая площадь, га	В том числе									
	лесные земли					нелесные земли				
	Занятые лесными насаждениями - всего	в том числе покрытые лесными культурами	лесные питомники, плантации	не занятые лесными насаждениями	итого	дороги	просеки	болота	другие	итого
30,4240	28,9995				28,9995	0,8410	0,2350	-	0,3485	1,4245

2. Характеристика насаждений

наименование участкового лесничества	№ квартала	№ выдела	Площадь, га	Состав насаждения	Класс возраста возраст, лет	Бонитет	Полнота	Общий запас древесины, куб. м
50:22:000000:111966								
Томилинское	14	2(ч.)	0,4557	5Дн3С1Б1Ос+Лп+С	10/100	3	0,5	73
		3	3,9000	5С5Дн+Дн+Е	6/110	3	0,6	858
		4(ч.)	0,9870	5Дн4Б1С+С+Лп	10/100	3	0,8	247
		5	3,7000	5Дн3С1Б1С+Лп+Кло	10/100	3	0,6	740
		6(ч.)	1,6385	7Б3С+Дн+Лп	6/60	1	0,8	410
		7	1,0000	10С+С+С+Дн	3/60	1	0,7	260
		8	0,1000	Поляна для отдыха	-	-	-	-
		9	1,3000	5С4С1Дн+Б	6/110	3	0,6	273
		10(ч.)	3,3800	6Б2С2Д	7/70	1	0,7	744
		12(ч.)	0,4550	6Дн4Б	12/120	3	0,5	73
		13	0,8000	10Б+Дн+С	7/70	1	0,7	184
		14	0,2000	Поляна для отдыха	-	-	-	-
		15(ч.)	9,8000	5Дн3С2С+Б	11/110	3	0,7	2156
		17(ч.)	1,0210	8Б1Дн1В+Лп	7/70	1	0,6	194
		19(ч.)	0,5623	10Дн+С+Б	11/110	4	0,5	67
		23(ч.)	0,0485	Поляна для отдыха	-	-	-	-
		24(ч.)	0,6410	Дорожка пешеходная	-	-	-	-
25(ч.)	0,1790	Просека квартальная	-	-	-	-		
26(ч.)	0,0560	Граница окружная	-	-	-	-		
27	0,2000	Тропа	-	-	-	-		
ИТОГО:			30,4240					6279

3. Средние таксационные показатели насаждений лесного участка

Целевое назначение лесов	Хозяйство, преобладающая порода	Состав насаждений	Возраст	Бонитет	Полнота	Средний запас древесины (куб.м/га)		
						средневозрастные	приспевающие	спелые и перестойные
Защитные леса	Дн	5Дн3С1Б1Б0с+Лп+С	110	3	0,5			160
	Хв С	5С5Дн+дН+Е	110	3	0,6		220	
	Дн	5Дн4Б1С+С+Л	100	3	0,8			250
	Дн	5Дн3С1Б1С+Дп+Кло	100	3	0,6			200
	Мл Б	7Б3С+Дн+Лп	60	1	0,8			250
	Хв С	10С+С+С+Дн	60	1	0,7	260		
	Хв С	5С4С1Дн+Б	110	3	0,6		210	
	Мл Б	6Б2С2Д	70	1	0,7			220
	Дн	6Дн4Б	120	3	0,5			160
	Мл Б	10Б+Дн+С	70	1	0,7			230
	Дн	5Дн3С2С+Б	110	3	0,7			220
	Мл Б	8Б1Дн1В+Лп	70	1	0,6			190
	Дн	10Дн+С+Б	110	4	0,5			119

4. Объекты лесной инфраструктуры

№ п/п	Лесничество	Участковое лесничество/урочище (при наличии)	Лесной квартал	Лесотаксационный выдел	Наименование объекта	Единица измерения	Объем
1	2	3	4	5	6	7	8
1							

5. Особо защитные участки лесов

№ п/п	Лесничество	Участковое лесничество/урочище (при наличии)	Лесной квартал	Лесотаксационный выдел	Назначение	Площадь (га)
1	2	3	4	5	6	7
1						

6. Объекты лесного семеноводства

№ п/п	Лесничество	Участковое лесничество/у рочище (при наличии)	Лесной квартал	Лесотаксационный выдел	Наименование объекта лесного семеноводства	Единица измерения	Объем
1	2	3	4	5	6	7	8
-	-	-	-	-	-	-	-

7. Объекты, не связанные с созданием лесной инфраструктуры

№ п/п	Лесничество	Участковое лесничество/у рочище (при наличии)	Лесной квартал	Лесотаксационный выдел	Наименование объекта	Единица измерения	Объем
1	2	3	4	5	6	7	8
1							
1							

8. Права третьих лиц отсутствуют.

Комитет

Т.В. Илларионова

(подпись, печать)



Лесопользователь

А.А. Орлов

(подпись, печать)



А К Т

приема-передачи лесного участка, предоставленного в постоянное (бессрочное) пользование для осуществления рекреационной деятельности

Комитет в лице заместителя председателя Комитета **Илларионовой Татьяны Владимировны** и **Лесопользователь** в лице директора Орлова Алексея Александровича, составили настоящий акт о том, что на основании приказа Комитета «О предоставлении лесного участка в постоянное (бессрочное) пользование для осуществления рекреационной деятельности» Комитет передал, а Лесопользователь принял для осуществления рекреационной деятельности, лесной участок:

- Московская область, городской округ Люберцы, Подольское лесничество, Томилинское участковое лесничество квартал 14 выделы 3, 5, 7, 8, 9, 13, 14, 27 и часть выделов 2, 4, 6, 10, 12, 15, 17, 19, 23, 24, 25, 26;

- площадь: 30,4240 га

- кадастровый номер: 50:22:0000000:111966;

- категория земель: земли лесного фонда;

- категория защитных лесов: леса, выполняющие функции защиты природных и иных объектов (леса, расположенные в лесопарковых зонах)

1. Распределение земель (га)

Общая площадь, га	В том числе									
	лесные земли					нелесные земли				
	Занятые лесными насаждениями - всего	в том числе покрытые лесными культурами	лесные питомники, плантации	не занятые лесными насаждениями	итого	дороги	просеки	болота	другие	итого
30,4240	28,9995				28,9995	0,8410	0,2350	-	0,3485	1,4245

2. Характеристика насаждений

наименование участкового лесничества	№ квар- тала	№ вы- дела	Площадь, га	Состав насажде- ния	Класс возраста, лет	Бо- ни- тет	Полнота	Общий запас дре- весины, куб.м
50:22:0000000:111966								
Томилин- ское	14	2(ч.)	0,4557	5Дн3С1Б1Ос+ Лп+С	10/100	3	0,5	73
		3	3,9000	5С5Дн+Дн+Е	6/110	3	0,6	858
		4(ч.)	0,9870	5Дн4Б1С+С+Л п	10/100	3	0,8	247
		5	3,7000	5Дн3С1Б1С+Л п+Кло	10/100	3	0,6	740
		6(ч.)	1,6385	7Б3С+Дн+Лп	6/60	1	0,8	410
		7	1,0000	10С+С+С+Дн	3/60	1	0,7	260
		8	0,1000	Поляна для от- дыха	-	-	-	-
		9	1,3000	5С4С1Дн+Б	6/110	3	0,6	273
		10(ч.)	3,3800	6Б2С2Д	7/70	1	0,7	744
		12(ч.)	0,4550	6Дн4Б	12/120	3	0,5	73
		13	0,8000	10Б+Дн+С	7/70	1	0,7	184
		14	0,2000	Поляна для от- дыха	-	-	-	-
		15(ч.)	9,8000	5Дн3С2С+Б	11/110	3	0,7	2156
		17(ч.)	1,0210	8Б1Дн1В+Лп	7/70	1	0,6	194
		19(ч.)	0,5623	10Дн+С+Б	11/110	4	0,5	67
		23(ч.)	0,0485	Поляна для от- дыха	-	-	-	-
		24(ч.)	0,6410	Дорожка пеше- ходная	-	-	-	-
25(ч.)	0,1790	Просека квар- тальная	-	-	-	-		
26(ч.)	0,0560	Граница окружная	-	-	-	-		
27	0,2000	Тропа	-	-	-	-		
ИТОГО:			30,4240					6279

3. Средние таксационные показатели насаждений лесного участка

Целевое назначени е лесов	Хозяйств о, преоблад ающая порода	Состав насаждсний	Возраст	Бони тет	Полн ота	Средний запас древесины (куб.м/га)		
						среднев озрастн ые	присп свающ ие	спелы е и перест ойные
Защитные леса	Дн	5Дн3С1Б1Ос+ Лп+С	110	3	0,5			160
	Хв С	5С5Дн+дН+Е	110	3	0,6		220	
	Дн	5Дн4Б1С+С+Л	100	3	0,8			250
	Дн	5Дн3С1Б1С+Дп +Кло	100	3	0,6			200
	Мл Б	7Б3С+Дн+Лп	60	1	0,8			250

7. Объекты, не связанные с созданием лесной инфраструктуры

№ п/п	Лесничество	Участковое лесничество/у рочище (при наличии)	Лесной кварта л	Лесотаксационн ый выдел	Наименован ие объекта	Единица измерени я	Объем
1	2	3	4	5	6	7	8
1							

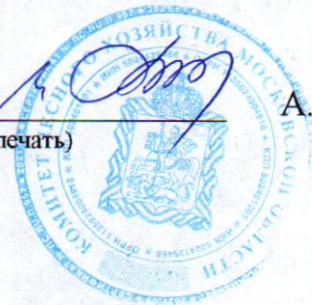
8. Права третьих лиц отсутствуют.

Комитет

Лесопользователь

Т.В. Илларионова

(подпись, печать)



А.А. Орлов

(подпись, печать)

