



Общество с ограниченной ответственностью «Экспонента»

108826, Г.МОСКВА, ВН.ТЕР.Г. ПОСЕЛЕНИЕ СОСЕНСКОЕ, П КОММУНАРКА, УЛ ПОТАПОВСКАЯ РОЩА, Д. 4, К. 2, ПОМЕЩ. 67П
Тел.: +7 (916) 716-32-57 E-mail: info@eksponenta.ru
ОКПО 83631956; ОГРН 1237700299913;
ИНН 7751253495; КПП 775101001

Разработчик
ООО «Экспонента»

ПРОЕКТ ОРГАНИЗАЦИИ ДОРОЖНОГО ДВИЖЕНИЯ НА АВТОМОБИЛЬНЫХ ДОРОГАХ ОБЩЕГО ПОЛЬЗОВАНИЯ МЕСТНОГО ЗНАЧЕНИЯ ГОРОДСКОГО ОКРУГА ЛЮБЕРЦЫ МОСКОВСКОЙ ОБЛАСТИ

ПРОЕКТНАЯ ДОКУМЕНТАЦИЯ

**ТОМ 22 «ПРОЕКТ ОРГАНИЗАЦИИ ДОРОЖНОГО ДВИЖЕНИЯ ПО АДРЕСУ:
МОСКОВСКАЯ ОБЛ., Г. ЛЮБЕРЦЫ, УЛ. СТАРЫЕ ОВРАЖКИ»**

ЭКС-1806/224-ПОДД-Т22

Том 22

Экз.№ _____

Тех. архив № _____

Москва 2024 г.



Общество с ограниченной ответственностью «Экспонента»

108826, Г.МОСКВА, ВН.ТЕР.Г. ПОСЕЛЕНИЕ СОСЕНСКОЕ, П КОММУНАРКА, УЛ ПОТАПОВСКАЯ РОЩА, Д. 4, К. 2, ПОМЕЩ. 67П
Тел.: +7 (916) 716-32-57 E-mail: info@eksponenta.ru
ОКПО 83631956; ОГРН 1237700299913;
ИНН 7751253495; КПП 775101001

Разработчик
ООО «Экспонента»

Утверждаю

« ____ » _____ 2024г.

ПРОЕКТ ОРГАНИЗАЦИИ ДОРОЖНОГО ДВИЖЕНИЯ НА АВТОМОБИЛЬНЫХ ДОРОГАХ ОБЩЕГО ПОЛЬЗОВАНИЯ МЕСТНОГО ЗНАЧЕНИЯ ГОРОДСКОГО ОКРУГА ЛЮБЕРЦЫ МОСКОВСКОЙ ОБЛАСТИ

ПРОЕКТНАЯ ДОКУМЕНТАЦИЯ

ТОМ 22 «ПРОЕКТ ОРГАНИЗАЦИИ ДОРОЖНОГО ДВИЖЕНИЯ ПО АДРЕСУ:
МОСКОВСКАЯ ОБЛ., Г. ЛЮБЕРЦЫ, УЛ. СТАРЫЕ ОВРАЖКИ»

ЭКС-1806/224-ПОДД-Т22

Том 22



Генеральный директор

Ю. В. Касаткина

Москва 2024 г.

Условные обозначения Схемы производства работ

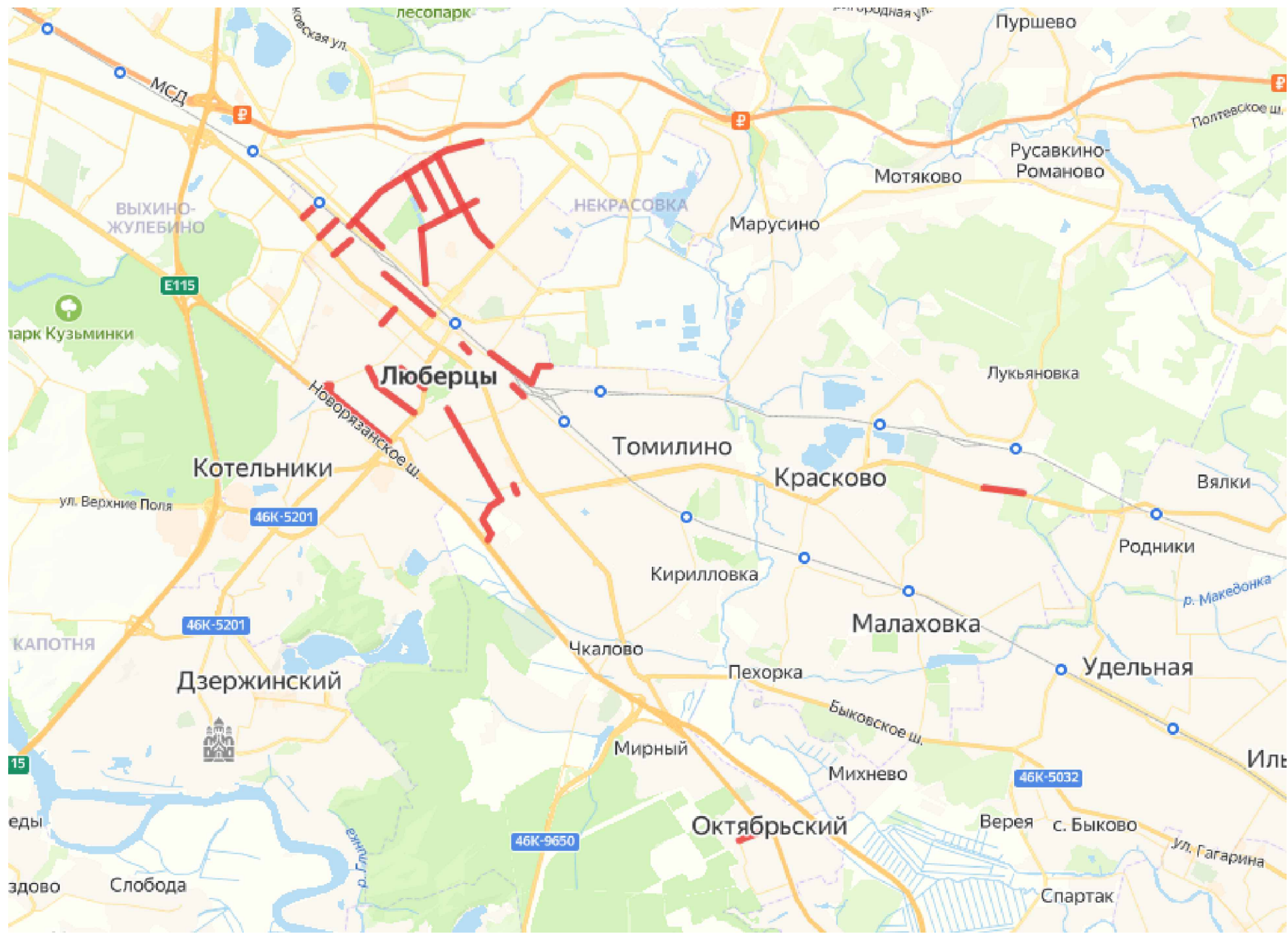
- | | | | | | |
|--|---|--|--|--|---|
| | - существующие тротуары; | | - существующая дорожная разметка; | | - существующий пониженный бортовой камень; |
| | - проектируемые тротуары; | | - проектируемая дорожная разметка; | | - проектируемый пониженный бортовой камень; |
| | - демонтируемые тротуары; | | - демонтируемая дорожная разметка; | | - демонтируемый пониженный бортовой камень; |
| | - газоны; | | - пешеходные светофоры; | | - граница проезжей части; |
| | - существующий павильон автобусной остановки общественного транспорта; | | - транспортные светофоры; | | - существующее барьерное ограждение; |
| | - проектируемый павильон автобусной остановки общественного транспорта; | | - столбики; | | - проектируемое барьерное ограждение; |
| | - демонтируемый павильон автобусной остановки общественного транспорта; | | - шлагбаум; | | - демонтируемое барьерное ограждение; |
| | - существующие опоры освещения; | | - существующая сборно-разборная искусственная неровность (ИН); | | - существующее перильное ограждение; |
| | - проектируемые опоры освещения; | | - проектируемая сборно-разборная искусственная неровность (ИН); | | - проектируемое перильное ограждение; |
| | - демонтируемые опоры освещения; | | - демонтируемая сборно-разборная искусственная неровность (ИН); | | - демонтируемое перильное ограждение; |
| | - стойка дорожного знака существующая; | | - существующая монолитная асфальтобетонная неровность; | | - парапетное ограждение; |
| | - стойка дорожного знака проектируемая; | | - проектируемая монолитная асфальтобетонная неровность; | | - заборы; |
| | - стойка дорожного знака демонтируемая; | | - демонтируемая монолитная асфальтобетонная неровность; | | - трамвайные и железнодорожные пути; |
| | - стойка дорожного знака смежного проекта; | | - существующая искусственная неровность из а/б, совмещенная с пешеходным переходом; | | - подпорные стены; |
| | - существующий дорожный знак; | | - проектируемая искусственная неровность из а/б, совмещенная с пешеходным переходом; | | - опоры контактной сети; |
| | - проектируемый дорожный знак; | | - демонтируемая искусственная неровность из а/б, совмещенная с пешеходным переходом; | | - существующие консольные опоры для дорожных знаков; |
| | - демонтируемый дорожный знак; | | - существующий камень бортовой; | | - проектируемые консольные опоры для дорожных знаков; |
| | - существующий дорожный знак смежного проекта; | | - проектируемый камень бортовой; | | - демонтируемые консольные опоры для дорожных знаков; |
| | - проектируемый дорожный знак смежного проекта; | | - демонтируемый камень бортовой; | | |
| | - демонтируемый дорожный знак смежного проекта; | | | | |

Инв.№.подл.	Подп. и дата	Взаим.инв.№.

Изм. Кол.уч				Лист N док.				Подп.				Дата			
Разраб.				Яйцев								06.24			
Пров.				Яйцев								06.24			
Условные обозначения												Стадия	Лист	Листов	
												П		1	

ЭКС-1806/224-ПОДД-Т22-У0





Ситуационный план размещения объекта на Яндекс Карте

Доступ к улице проекта через Телеграм бота



Гиперссылка: [открыть карту](#)



@INVESTPROEKT_BOT

Гиперссылка: [перейти к боту](#)

При регистрации в боте для доступа к вашему проекту введите название папки "Люберцы"

Инв.№ подл.	Подп. и дата	Взаим. инв. №.

Изм.	Кол.уч.	Лист	N док	Подп.	Дата

3 ПРОЕКТНЫЕ РЕШЕНИЯ

Разработка настоящего проекта потребовала детального изучения транспортно-планировочных характеристик объекта проектирования, существующих размеров движения транспорта и пешеходов, особенностей организации движения на прилегающей территории и других факторов, необходимых для обеспечения безопасного движения транспорта и пешеходов при эксплуатации объекта. Настоящий проект организации дорожного движения выполнен в соответствии с требованиями ГОСТ Р 52289-2019 «Национальный стандарт Российской Федерации. Технические средства организации дорожного движения. Правила применения дорожных знаков, разметки, светофоров, дорожных ограждений и направляющих устройств», СП 42.13330.2016 «Градостроительство. Планировка и застройка городских и сельских поселений», ГОСТ Р 52766-2007 «Дороги автомобильные общего пользования. Элементы обустройства. Общие требования» и иной нормативной документацией, приказ Министерства транспорта Российской Федерации от 30.07.20 г. № 274 «Об утверждении Правил подготовки документации по организации дорожного движения».

Расстановка технических средств организации дорожного движения на период эксплуатации объекта представлена на соответствующей схеме в составе настоящей документации.

Разметку проезжей части наносить в соответствии с проектом. Нанесение продольной разметки, стрелок, цифр и элементов поперечной разметки производить термопластиком со стеклошариками. При нанесении линий разметки их отклонение от проектного положения не должно превышать 5 см. Отклонение размеров линий разметки от требования ГОСТ Р 51256-2018 «Национальный стандарт Российской Федерации. Технические средства организации дорожного движения. Разметка дорожная. Классификация. Технические требования», не должно превышать: 1 см – по ширине линий; 5 см – по длине штрихов и разрывов. Разметка не должна выступать над проезжей частью более чем на 6 мм. Коэффициент сцепления горизонтальной разметки в любой период эксплуатации не должен отличаться более чем на 25 % от значения коэффициента сцепления покрытия, на котором эта разметка нанесена. Разметка, выполненная термопластиком должна обладать функциональной долговечностью не менее одного года, а лакокрасочными материалами – не менее 6 месяцев.

Ширину линий разметки принимают в соответствии с таблицей 1.

Т а б л и ц а 1

Число полос движения	Наличие разделительной полосы	Разделение потоков противоположных направлений					Обозначение полос движения			Обозначение края проезжей части	Запрещение остановки и стоянки
		1.1	1.3	1.5; 1.6	1.9	1.11	1.1; 1.5; 1.6; 1.7	1.9	1.11		
2	Нет	0,10	-	0,10	-	0,10	0,10	-	0,10	0,10	0,10
3	Нет	0,15	-	0,15	-	0,10	0,10	0,10	0,10	0,10	0,10
4 или 5	Нет	-	0,15	-	0,15	0,15	0,15	0,15	0,15	0,15	0,15

Схемой организации движения предусматривается установка дорожных знаков II типоразмера со светоотражающей пленкой типа «Б» в соответствии с ГОСТ Р 52289-2019 «Национальный стандарт Российской Федерации. Технические средства организации дорожного движения. Правила применения дорожных знаков, разметки, светофоров, дорожных ограждений и направляющих устройств» и ГОСТ Р 52290-2004 «Национальный стандарт Российской Федерации. Технические средства организации дорожного движения. Знаки дорожные. Общие технические требования». Элементы изображения черного и серого цветов знаков не должны обладать световозвращающим эффектом.

Знаки устанавливаются на оцинкованных стойках диаметром 76 мм. Расстояние от нижнего края знака до поверхности дорожного покрытия (высота установки), кроме случаев, специально оговоренных ГОСТ Р 52289-2019 «Национальный стандарт Российской Федерации. Технические средства организации дорожного движения. Правила применения дорожных знаков, разметки, светофоров, дорожных ограждений и направляющих устройств», должно быть в соответствии с рисунком 3:

- от 2 до 4 м – при установке сбоку от проезжей части;
- от 3 до 4 м – на конструктивно выделенной разделительной полосе шириной менее 3 м;

Изм.	Кол.уч.	Лист	N док	Подп.	Дата

ЭКС-1806/224-ПОДД-Т22-ПЗ

Лист

3

Инв.№.подл.	
Подп. и дата	
Взам.инв.№.	

- от 0,6 до 1,5 м - при установке на конструктивно выделенных направляющих островках или островках безопасности, а также на проезжей части или обочине на переносных опорах по ГОСТ Р 58350-2019 «Национальный стандарт Российской Федерации. Дороги автомобильные общего пользования. Технические средства организации дорожного движения в местах производства работ. Технические требования. Правила применения» или на переносных передвижных комплексах по ГОСТ 32758-2014 «Межгосударственный стандарт. Дороги автомобильные общего пользования. Временные технические средства организации дорожного движения. Технические требования и правила применения»;

- от 5 до 6 м - при размещении над проезжей частью.

Высота установки знаков, расположенных сбоку от дороги, определяется от поверхности дорожного покрытия на краю проезжей части. При расположении знаков друг над другом высота установки определяется по нижнему знаку. Расстояние между ближайшими краями соседних знаков, размещенных на одной опоре и распространяющих свое действие на одну и ту же проезжую часть, должно быть от 50 до 200 мм. Расстояние от края проезжей части (при наличии обочины - от бровки земляного полотна) до ближайшего к ней края знака, установленного сбоку от проезжей части, должно быть от 0,5 до 2,5 м.

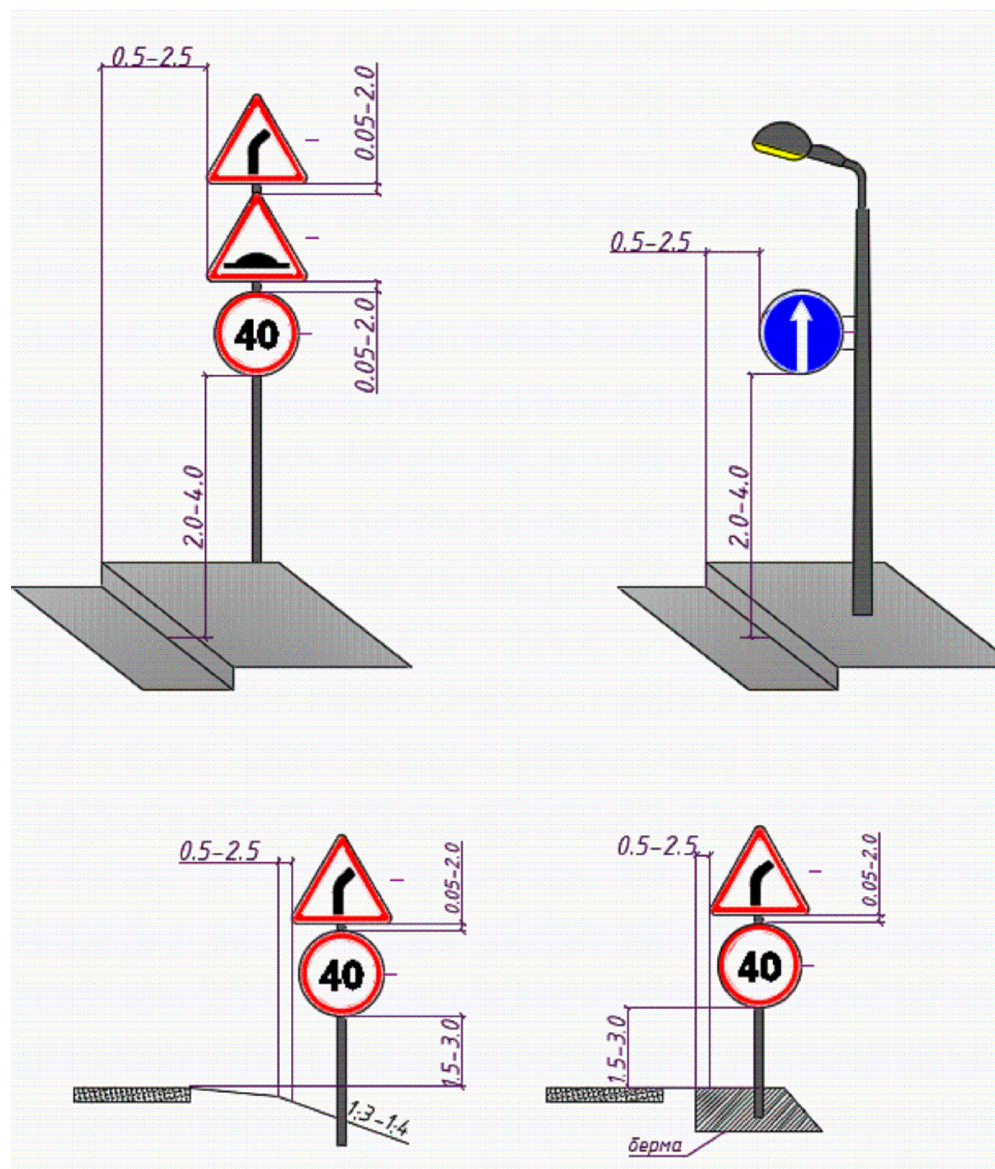


Рисунок 3 - Способы установки дорожных знаков

При размещении стоек дорожных знаков используются два способа:

- размещение стойки в грунт;
- размещение стойки в асфальтовом покрытии.

Изм.	Кол.уч.	Лист	N док	Подп.	Дата

ЭКС-1806/224-ПОДД-Т22-ПЗ

Лист

4

Инв.№ подл.	Подп. и дата	Взам. инв.№.

Для установки стоек производится бурение на глубину 700мм диаметром не менее 300мм, после чего осуществляется бетонирование основания.

Стойка, помещенная в углубление, фиксируется в вертикальном положении с помощью подставок, а пространство между опорами и стенками котлована или скважины постепенно заполняется насыпным грунтом слоями толщиной не менее 300мм, которые последовательно уплотняются методом трамбования.

В верхней части пробуренной скважины на уплотненный грунт укладывается слой бетонной смеси класса В15 толщиной 150мм. По истечении 48 часов после укладки бетонной смеси на поверхность бетона укладывается растительный грунт, если стойка дорожного знака размещается на присыпной берме, неукрепленной части разделительной полосы или обочины, а также на откосе насыпи или выемки.

При установке дорожного знака на тротуаре вместо грунта в верхней части скважины или котлована у стойки дорожного знака должен быть уложен слой песчано-битумной смеси толщиной не менее 50мм.

Там, где бурение и бетонирование невозможны либо нецелесообразны, например, внутри помещений, знаки устанавливаются на существующие конструкции, такие как колонны здания и пр.

Дорожные знаки рекомендуется изготавливать на алюминиевой основе с применением алмазной пленки, сроком службы не менее 10 лет, обеспечивающей значения коэффициентов световозвращения не менее значений, указанных в таблице №2.

Т а б л и ц а 2					
Цвет материала	Угол наблюдения - 20'				
	Угол освещения				
	5	10	20	30	40
Белый	300	210	150	110	70
Желтый	180	110	90	70	50
Оранжевый	160	95	80	64	30
Красный	60	35	30	24	15
Зеленый	30	24	20	15	8
Синий	15	11	9	7	4

Применение современных высокоэффективных материалов создаст условия для надежной работы элементов «системы» при любых дорожно-транспортных и погодных условиях.

Конструкции и детали крепления (хомуты, бандаж, болты, гайки и т.п.) для установки знаков должны отвечать ветровым нагрузкам в соответствии с требованиями СП 20.13330.2016 «Свод правил. Нагрузки и воздействия. Актуализированная редакция СНиП 2.01.07-85*».

Взаим.инв.№.

Подп. и дата

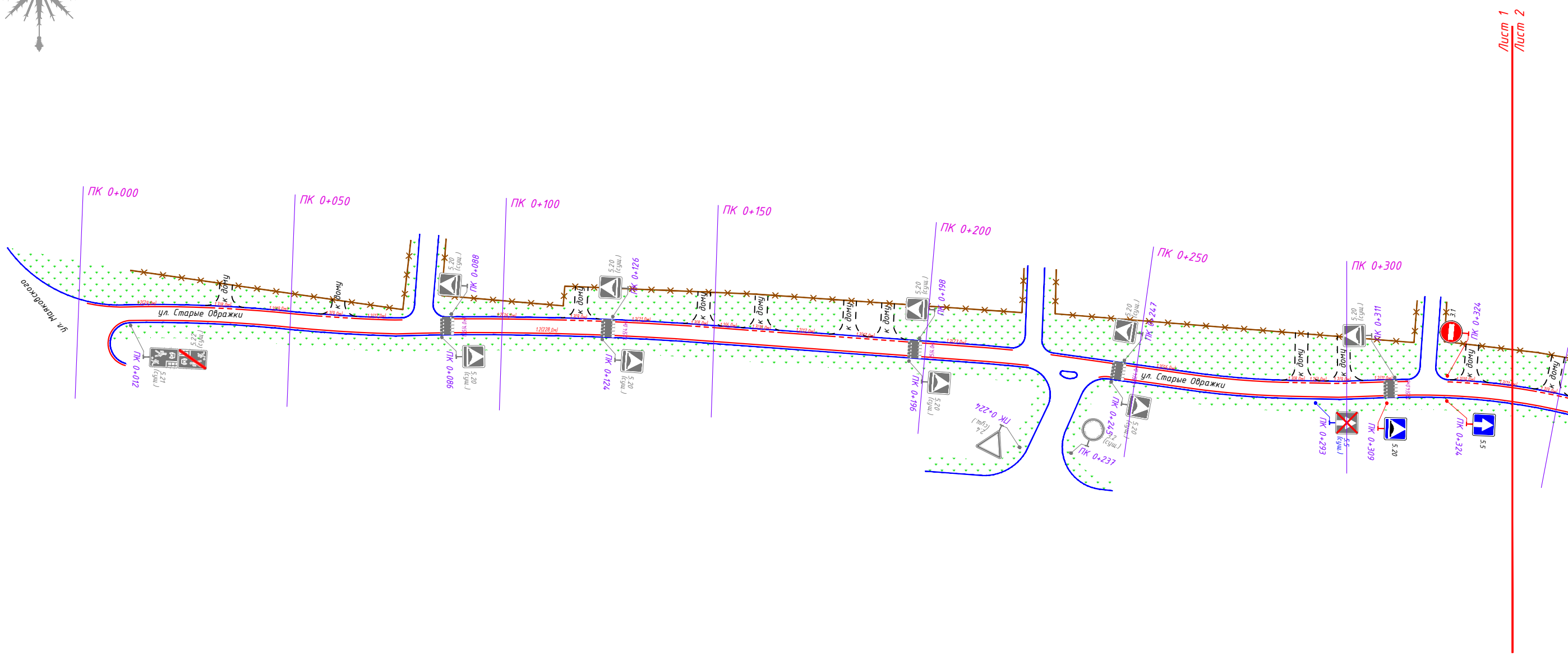
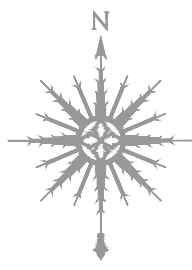
Инв.№.подп.

Изм.	Кол.уч.	Лист	№ док	Подп.	Дата

ЭКС-1806/224-ПОДД-Т22-ПЗ

Лист

5



Согласовано:	

Инв.Н.подл.	Подпись и дата	Взам.инв.Н

1:1000

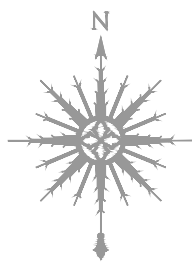
<p align="center">ЭКС-1806/224-ПОДД-Т22-ПОД</p> <p align="center">Проект организации дорожного движения автомобильных дорог общего пользования местного значения городского округа Люберцы Московской области</p>									
Изм.	Кол.уч	Лист	N док.	Подп.	Дата	Проект организации дорожного движения по адресу: Московская обл., г.о. Люберцы, ул. Старые Ображки	Стадия	Лист	Листов
Разраб.		Яйцев			06.24		П	1	1
Пров.		Яйцев			06.24				
Проектируемая схема организации дорожного движения									

Согласовано:	
Инв.Н.подл.	Взам.инв.Н
Подпись и дата	

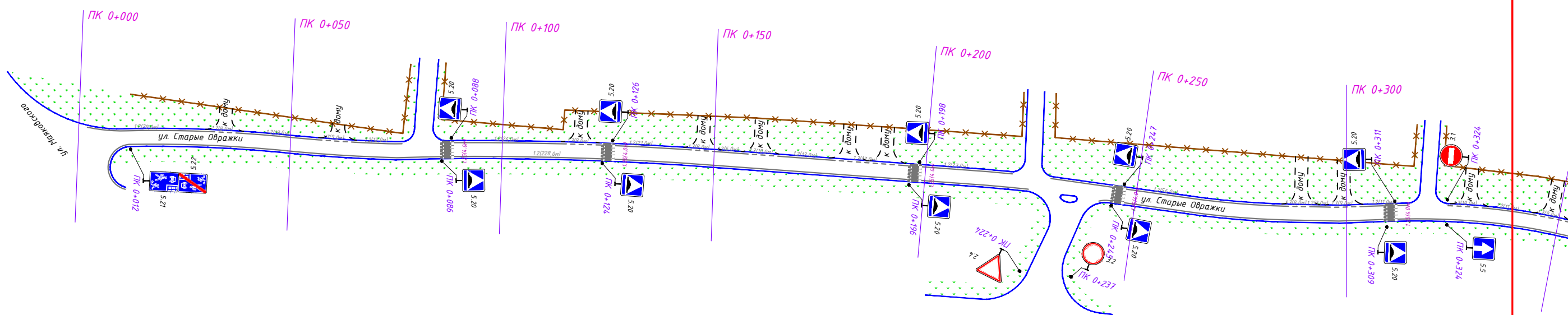


1:1000

ЭКС-1806/224-ПОДД-Т22-ПОД					
Проект организации дорожного движения автомобильных дорог общего пользования местного значения городского округа Люберцы Московской области					
Изм.	Кол.уч	Лист	N док.	Подп.	Дата
Разраб.		Яйцев			06.24
Пров.		Яйцев			06.24
Проект организации дорожного движения по адресу: Московская обл., г. Люберцы, ул. Старые Ображки					
			Стадия	Лист	Листов
			П	1	1
Проектируемая схема организации дорожного движения					



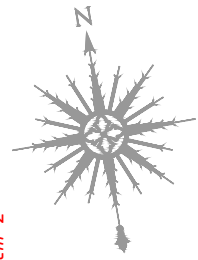
Лист 1
Лист 2



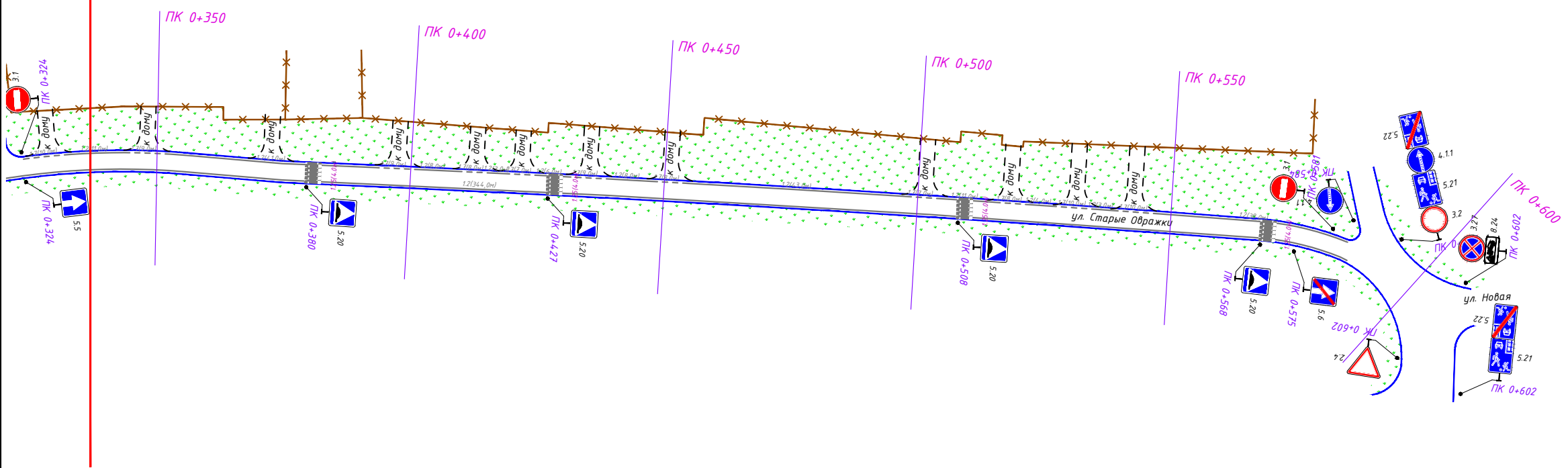
Инв.Н.подл.	Подпись и дата	Взам.инв.Н

1:1000

<p align="center">ЭКС-1806/224-ПОДД-Т22-ПОД</p> <p align="center">Проект организации дорожного движения автомобильных дорог общего пользования местного значения городского округа Люберцы Московской области</p>									
Изм.	Кол.уч	Лист	N док.	Подп.	Дата	Проект организации дорожного движения по адресу: Московская обл., г.о. Люберцы, ул. Старые Ображки	Стадия	Лист	Листов
Разраб.		Яйцев			06.24		П	1	1
Пров.		Яйцев			06.24	Схема организации дорожного движения на период эксплуатации			



Лист 1
Лист 2



Инв.Н.подл.	Взам.инв.Н

1:1000

						ЭКС-1806/224-ПОДД-Т22-СОД			
						Проект организации дорожного движения автомобильных дорог общего пользования местного значения городского округа Люберцы Московской области			
Изм.	Кол.уч	Лист	N док.	Подп.	Дата	Проект организации дорожного движения по адресу: Московская обл., г. Люберцы, ул. Старые Ображки	Стадия	Лист	Листов
Разраб.		Яйцев			06.24		П	1	1
Пров.		Яйцев			06.24				
						Схема организации дорожного движения на период эксплуатации			

Ведомость наличия пешеходных переходов

№ п/п	Месторасположение, км+м	Вид	Соответствие требованиям

Ведомость наличия светофорных объектов

Месторасположение, км+м	Тип светофорного объекта	Соответствие требованиям

Ведомость наличия искусственных неровностей

№ п/п	Месторасположение, км+м	Материал	Соответствие требованиям	Размеры, м
1	0 + 87	монолитная асфальтобетонная	соответствует	Длина-4.0 Ширина-3.0
2	0 + 125	монолитная асфальтобетонная	соответствует	Длина-4.0 Ширина-3.0
3	0 + 198	монолитная асфальтобетонная	соответствует	Длина-4.0 Ширина-3.0
4	0 + 246	монолитная асфальтобетонная	соответствует	Длина-4.0 Ширина-3.0
5	0 + 310	монолитная асфальтобетонная	соответствует	Длина-4.0 Ширина-3.0
6	0 + 381	монолитная асфальтобетонная	соответствует	Длина-4.0 Ширина-3.0
7	0 + 428	монолитная асфальтобетонная	соответствует	Длина-4.0 Ширина-3.0
8	0 + 509	монолитная асфальтобетонная	соответствует	Длина-4.0 Ширина-3.0
9	0 + 569	монолитная асфальтобетонная	соответствует	Длина-4.0 Ширина-3.0

Изм.	Колуч	Лист	№ док.	Подп.	Дата

ЭКС-1806/224-ПОДД-Т22.ВТС

Лист

2

Ведомость дорожной разметки

Ведомость нанесения дорожной разметки

Номер линии по ГОСТ Р 51256-2018	Характеристика линии	Ед. изм.	Количество единиц измерения	Площадь линий (элементов), м ²
1	2	3	4	5
1.2	Сплошная линия шириной 10 см	п.м	959,2	95,917
1.7	Прерывистая линия шириной 10 см, длина штриха - 0,5 м, расстояние между штрихами - 0,5 м	п.м	165,3	8,265

Итого площадь горизонтальной разметки по объекту, м²				104,183
Белая разметка:				104,183
-сплошная линия				95,917
- сплошные линии (обозначение парковок)				0,000
- прерывистая линия				8,265
- поперечная разметка				0,000
- элементы сложной конфигурации				0,000
Желтая разметка:				0,000
- сплошные линии				0,000
- прерывистые линии				0,000
- поперечная разметка				0,000
- сплошные линии ООТ				0,000
Общий объём линий регулирования, приведенный к линии 1,1 шириной 10 см, п.м				1041,826

Примечание: для прерывистых линий регулирования общий объем определяется с учетом промежутков между элементами (штрихами)

Согласовано
Взам. инв. №
Подп. и дата
Инв. № подл.

ЭКС-1806/224-ПОДД-Т22.ВДР					
Изм.	Колуч.	Лист	№ док.	Подп.	Дата
Разраб.	Яйцев				06.24
Пров.	Яйцев				06.24
Ведомость дорожной разметки					
Стадия	Лист	Разраб.			
П	1	1			