

# ДЕЙСТВИЯ НАСЕЛЕНИЯ ПРИ ВОЗНИКНОВЕНИИ ЧРЕЗВЫЧАЙНЫХ СИТУАЦИЙ

## Во время гололеда.



Передвигайтесь осторожно, не торопясь, наступая на всю подошву. При этом ноги должны быть слегка расслаблены, руки свободными. Хорошо использовать палку с заостренным металлическим наконечником. Если Вы поскользнулись, присядьте, чтобы снизить высоту падения

## Во время сильной метели.



Выходите из зданий лишь в исключительных случаях и только не в одиночку. Сообщите членам семьи или соседям, куда Вы идете. В автомобиле можно двигаться только по большим дорогам и шоссе. При выходе из машины не отходите от нее за пределы видимости. Если Вас покидают силы, ищите укрытие и оставайтесь в нем.



## При обморожении.

Растирайте рукой отмороженные части тела. В отапливаемом помещении согрейте обмороженную часть тела, растерев спиртом. Водкой, одеколоном сухой шерстяной тканью, фланелью. Затем наложить сухую повязку и утеплить ватой или тканью.

## При тепловом поражении.



Немедленно перейдите в тень, на ветер или примите душ, медленно выпейте много воды. Постарайтесь охладить тело, чтобы избежать теплового удара. В случае потери сознания кем-то из окружающих, проведите реанимационные мероприятия (массаж сердца и искусственное дыхание).

## При землетрясении, обрушении здания.



Ощувив колебания здания – первые толчки, не поддавайтесь панике, у Вас есть 15-20 секунд. Быстро выйдете из здания, взяв документы, деньги и предметы первой необходимости. Не пользуйтесь лифтом! Находясь на улице не стойте вблизи зданий и сооружений – выйдите на открытое место.

Если Вы вынужденно остались в здании, то откройте входную дверь, встаньте в безопасном месте: у внутренней стены в углу во внутреннем стенном проеме или у несущей опоры, после прекращения толчков покиньте помещение.

Если Вы находитесь в автомобиле, оставайтесь в нем до прекращения толчков, но на открытом месте.

Если Вы оказались в завале, по возможности окажите себе первую медицинскую помощь. Попробуйте осмотреться и поискать возможный выход, постарайтесь определить, где Вы находитесь, нет ли рядом других людей, подайте голос, поищите в карманах и вокруг себя предметы, которыми можно подать звуковые сигналы. Голосом и стуком привлекайте внимание людей, перемещая влево-вправо любой металлический предмет помогайте обнаружить себя металлолокатором. Если есть узкий лаз – протиснитесь в него, расслабив мышцы и прижав локти к телу. Продвигайтесь осторожно, стараясь не вызвать нового обвала, не зажигайте огонь – берегите кислород. Если возможно, с помощью кирпичей досок укрепите потолок от обрушения и дожидайтесь помощи. При сильной жажде положите в рот гладкий камешек или обрывок носового платка и сосите его, дыша носом.



#### **При грозе.**

Во время ударов молнии не подходите близко к электропроводке, восточным трубам, не стойте рядом с окном, выключите электроприборы. В лесу не стойте возле высоких деревьев особенно сосен и тополей. Не находитесь в водоеме или на его берегу, спуститесь с возвышенного места в низину. Находясь в автомобиле,

не покидайте его, закройте окна и опустите антенну радиоприемника.

#### **Во время урагана, бури, смерча.**



Находясь в здании, отойдите от окна и займите безопасное место у стен внутренних помещений – в коридоре, в ванной, в туалете, в прочных шкафах, под столом. Отключите электроэнергию.

На улице держитесь дальше от легких построек, линий электропередачи, мачт, вышек, деревьев, водоемов, и промышленных объектов. Для защиты от летящих обломков и осколков используйте ящики, картонные коробки и другие подручные средства. Старайтесь быстрее укрыться в каменных зданиях, подвалах и других заглубленных помещениях. Не заходите в поврежденные и ветхие здания.

### При химических авариях.

Закройте окна, отключите электроэнергию, наденьте одежду и головной убор из плотной ткани,



резиновую обувь, возьмите документы, деньги, теплые вещи, 3-суточный запас непортящихся продуктов в герметичной упаковке, оповестите соседей и быстро выходите из зоны возможного заражения перпендикулярно направлению ветра. Для защиты органов дыхания используйте противогаз, респиратор или ватно-марлевую повязку или кусок ткани,

смоченный водой.

При невозможности покинуть зону заражения плотно закройте окна, двери, вентиляционные отверстия. Имеющиеся в них щели заклейте бумагой или скотчем.

### При радиационной аварии.



Находясь на улице, немедленно защитите органы дыхания платком, шарфом, косынкой и поспешите укрыться в помещении. Оказавшись в укрытии, снимите верхнюю одежду и обувь, поместите их в пластиковый пакет и примите душ. Закройте окна и двери, включите телевизор, радиоприемник для получения дополнительной информации об аварии и

указаний местных властей о Ваших дальнейших действиях. Загерметизируйте вентиляционные отверстия и щели на окнах и дверях. Сделайте запас воды и продуктов в герметичных емкостях.

Приготовьте плащи из полиэтиленовой пленки, резиновые сапоги и перчатки или побольше полиэтиленовой пленки для упаковки необходимых вещей, документов, продуктов на случай эвакуации. Для защиты органов дыхания используйте те же средства, что и при химической аварии.

### При железнодорожной аварии.



Сразу после аварии быстро выбирайтесь из вагона через дверь или окна – аварийные выходы, так как высока вероятность пожара. Покидайте вагон только на полевую сторону пути, взяв с собой документы, деньги, одежду или одеяла. При пожаре в вагоне закройте окна, чтобы ветер не раздувал пламя, и

уходите от пожара в передние вагоны, а если это невозможно – в конец поезда, плотно закрывая за собой двери. Прежде чем выйти в коридор, подготовьте защиту для дыхания: шапки, шарфы, куски ткани, смоченные водой. Помните, что при пожаре материал облицовки стен вагонов выделяет токсичный газ, опасный для жизни.

### **При аварии на воздушном судне.**



При декомпрессии немедленно наденьте кислородную маску. Не пытайтесь до этого оказывать кому-либо помощь, даже если это Ваш ребенок. Вы не успеете помочь себе и оба останетесь без кислорода. Сразу после надевания масок пристегните ремни безопасности и приготовьтесь к резкому снижению.

При пожаре в самолете наибольшую опасность представляет дым, поэтому дышите через хлопчатобумажные или шерстяные элементы одежды, по возможности смоченные водой. Пробираясь к выходу, двигайтесь пригнувшись или на четвереньках, так как внизу салона задымленность меньше. Защитите открытые участки тела от воздействия огня, используя одежду, пледы. После приземления и остановки самолета немедленно направляйтесь к ближайшему выходу, так как велика вероятность взрыва. Если проход завален, пробирайтесь через кресла, опуская их спинки. После выхода из самолета удалитесь от него как можно дальше и лягте на землю, прижав голову руками – возможен взрыв.

При жесткой посадке тщательно подгоняйте ремень безопасности, проверяйте, нет ли у Вас над головой тяжелых чемоданов. Освободите карманы от острых предметов, согнитесь и плотно сцепите руки под коленями. Голову уложите на колени или наклоните как можно ниже. Ноги уприте в пол, выдвинув их как можно дальше, но не под переднее кресло. В момент удара максимально напрягитесь и подготовьтесь к значительной перегрузке. Ни при каких обстоятельствах не покидайте своего места до полной остановки самолета.

### **При аварии на водном транспорте.**



Помните, что решение об оставлении судна принимает только капитан. Перед посадкой в шлюпку или на спасательный плот оденьте на себя побольше одежды, а сверху – спасательный жилет. Если есть возможность возьмите с собой одеяла, дополнительную одежду, питьевую воду, еду. Если Вы вынуждены прыгать с борта

корабля в воду, то желательно с высоты не более 5 метров, закрыв рот и нос одной рукой, второй крепко держась за жилет. Плывайте только к спасательному средству. Находясь в воде, подавайте

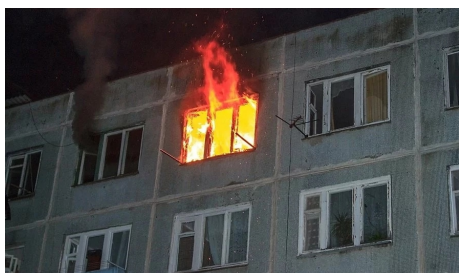
сигнал свистком или поднятой рукой, при отсутствии спасательных средств двигайтесь как можно меньше, чтобы сохранить тепло – сгруппируйтесь в спасательном жилете, обхватив руками с боков грудную клетку и поднимите бедра повыше, чтобы вода меньше омывала область паха. Если у Вас нет спасательного жилета, поищите глазами какой-нибудь плавающий предмет и ухватитесь за него, чтобы легче держаться на плаву до прибытия спасателей, отдыхайте лежа на спине.

### **При утечке газа.**



Почувствовав в помещении запах газа, немедленно перекройте его подачу к плите и отключите электроэнергию. При этом не курите, не зажигайте огня. Проветрите помещение, открыв все окна и двери, и покиньте его до исчезновения запаха газа. Если запах не исчезает срочно вызовите аварийную службу.

### **При пожаре и взрыве.**



При обнаружении возгорания реагируйте на пожар быстро, используя все доступные способы для тушения огня (песок, воду, огнетушители). Если потушить огонь в кратчайшее время невозможно, вызовите пожарную охрану и покиньте горящее помещение. При эвакуации не пользуйтесь лифтами, горящие помещения проходите быстро, задерживая дыхание, защитив нос и рот влажной тканью. В сильно задымленном помещении передвигайтесь ползком или пригнувшись – в прилегающем к полу пространстве чистый воздух сохраняется дольше. Не подходите к взрывоопасным предметам. При угрозе взрыва ложитесь на живот, защищая голову руками, дальше от окон, застекленных дверей, проходов, лестниц. При невозможности самостоятельной эвакуации, обозначьте свое местоположение, свесив из окна белую простыню, штору, предмет одежды. Если к спасению один путь – окно, бросьте вниз матрасы, подушки, ковры, сократите высоту прыжка, используя привязанные к батареям веревки, шторы, простыни.

### **Опасные ситуации в метро.**



Если эскалатор разогнался, а тормоза не сработали, единственное верное решение – перескочит через балюстраду на соседнюю лестницу.

Если Вы оказались на пути, не пробуйте подтянуться за край платформы: именно под ней идет 800-вольтный контактный рельс. Если поезд еще не въезжает на станцию, бегите к «голове» платформы (к часам). Если поезд показался, ложитесь между рельсами.