

КОПИЯ



**КОМИТЕТ ЛЕСНОГО ХОЗЯЙСТВА
МОСКОВСКОЙ ОБЛАСТИ**

ПРИКАЗ

23.06.2020 № 297-2167

г. Красногорск

**О предоставлении лесного участка в постоянное (бессрочное) пользование
для осуществления рекреационной деятельности**

В соответствии со статьями 9, 12, 25, 41 Лесного кодекса Российской Федерации, статьей 39.9 Земельного кодекса Российской Федерации, приказом Федерального агентства лесного хозяйства от 21 февраля 2012 г. № 62 «Об утверждении Правил использования лесов для осуществления рекреационной деятельности» и Положением о Комитете лесного хозяйства Московской области от 26 июня 2012 г. № 863/22 «Об установлении штатной численности и утверждении Положения о Комитете лесного хозяйства Московской области»,
п р и к а з ы в а ю:

1. Предоставить в постоянное (бессрочное) пользование Муниципальному учреждению «Парк культуры и отдыха» муниципального образования городского округа Люберцы Московской области (местонахождение: 140000, Московская область, городской округ Люберцы, Октябрьский проспект, дом 226, ОГРН 1045005019861, ИНН/КПП 5027037783/502701001) (далее – Лесопользователь) лесной участок площадью 24,15 га, имеющий местоположение:

- Московская область, г.о. Люберцы, Подольское лесничество, Томилинское участковое лесничества квартал 36 выделы 3, 6, 10, 11, 13, 15, 16, 17, 21, квартал 43 выделы 4, 5, 7, 12, 18, 19, 21, квартал 44 выделы 1, 2, 3, 4, 5, 6, 9;

- кадастровый номер: 50:22:0020101:11324;

- категория земель: земли лесного фонда;

- категория защитных лесов: леса, лесопарковые зоны;

- разрешенное использование: осуществление рекреационной деятельности.

2. Границы лесного участка определены в кадастровом паспорте, а также указаны в схеме расположения лесного участка предусмотренной приложением № 1. Характеристики лесного участка в соответствии с данными государственного лесного реестра приводятся в приложении № 2 к настоящему приказу.

3. Комитет лесного хозяйства Московской области (далее – Комитет) имеет право:

0025483*

а) получать от Лесопользователя сведения и информацию о мероприятиях по использованию, охране, защите и воспроизводству лесов, расположенных на лесном участке;

б) осуществлять осмотр используемого лесного участка для оценки экологического состояния лесной участков, соблюдения лесопользователем условий настоящего приказа в части использования лесного участка по назначению в соответствии с законодательством Российской Федерации, проектом освоения лесов, Правилами ухода за лесами, Правилами лесовосстановления, Правилами санитарной безопасности в лесах, Правилами пожарной безопасности в лесах, Правилами использования лесов для осуществления рекреационной деятельности;

в) в пределах полномочий, определенных статьями 82 и 83 Лесного кодекса Российской Федерации, осуществлять на лесном участке мероприятия по ликвидации последствий чрезвычайной ситуации в лесах, возникшей вследствие лесной пожаров;

г) пользоваться другими правами, если их реализация не противоречит требованиям законодательства и условиям настоящего приказа.

4. Комитет обязан:

а) обозначать на местности и (или) указать в планово-картографических материалах границы лесного участка;

б) предупреждать Лесопользователя о правах третьих лиц на предоставляемый в постоянное (бессрочное) пользование лесной участок;

в) выполнять другие обязанности, предусмотренные законами и иными нормативными правовыми актами Российской Федерации.

5. Лесопользователь имеет право:

а) после подписания сторонами акта приема-передачи лесного участка, предусмотренного Приложением № 3 к настоящему приказу, получения положительного заключения государственной экспертизы на проект освоения лесов и подачи лесной декларации приступить к использованию лесного участка в соответствии с условиями настоящего приказа, проекта освоения лесов и норм лесного законодательства;

б) осуществлять на лесном участке в установленном порядке создание лесной инфраструктуры;

в) осуществлять на лесном участке в установленном порядке строительство, реконструкцию и эксплуатацию объектов, не связанных с созданием лесной инфраструктуры;

г) получать информацию от Комитета о лесном участке;

д) пользоваться другими правами, если их реализация не противоречит требованиям законодательства, условиям настоящего приказа и проекта освоения лесов, имеющего положительное заключение государственной экспертизы.

6. Лесопользователь обязан:

а) использовать лесной участок по назначению в соответствии с законодательством Российской Федерации, настоящим Приказом, проектом освоения лесов, имеющим положительное заключение государственной экспертизы, в том числе соблюдать требования Правил использования лесов для осуществления рекреационной деятельности, Правил ухода за лесами, Правил лесовосстановления, Правил санитарной безопасности в лесах, Правил пожарной безопасности в лесах,

не допускать причинение вреда лесам вследствие нарушений требований лесного законодательства;

б) в установленном порядке разработать и представить Комитету проект освоения лесов с положительным заключением государственной экспертизы в течение 120 (ста двадцати) дней с даты регистрации права;

в) ежегодно в установленном порядке подавать лесную декларацию;

г) в установленном порядке представлять Комитету отчеты об использовании, охране, защите, воспроизводстве лесов, лесоразведении;

д) в случае обнаружения лесного пожара на используемом лесном участке Лесопользователь обязан немедленно сообщить об этом в специализированную диспетчерскую службу (телефон: 8-800-100-94-00) и принять все возможные меры по недопущению распространения лесного пожара, оказывать содействие в обеспечении тушения пожара, безвозмездно предоставлять средства пожаротушения;

е) не препятствовать проезду лесохозяйственной и противопожарной техники по используемому участку;

ж) осуществлять санитарно-оздоровительные мероприятия на переданном в постоянное (бессрочное) пользование лесном участке в соответствии с законодательством Российской Федерации и проектом освоения лесов; на условиях, в объемах и сроки, которые указаны в проекте освоения лесов;

з) осуществлять мероприятия по воспроизводству лесов на лесном участке в соответствии с законодательством Российской Федерации и проектом освоения лесов;

и) осуществлять на лесном участке рубку (расчистку) квартальных просек, замену квартальных столбов в соответствии с проектом освоения лесов;

к) приводить лесной участок в прежнее состояние в следующих случаях: при уничтожении верхнего плодородного слоя почвы, уничтожении, повреждении или захламлении искусственных или естественных водотоков, рек, ручьев, осушительных канав, дренажных систем, шлюзов, мостов, других дорожных и гидромелиоративных сооружений, просек, лесохозяйственных и лесоустроительных знаков, дорог;

л) в случае прекращения права постоянного (бессрочного) пользования передать лесной участок Комитету по акту приема-передачи лесного участка, форма которого аналогична форме, указанной в Приложение № 3 к настоящему приказу, в состоянии, пригодном для ведения лесного хозяйства, с характеристиками лесного участка, установленными проектом освоения лесов на момент завершения пользования;

м) представлять Комитету информацию, полученную при проведении лесоустроительных работ на лесном участке;

н) извещать Комитет в письменной форме, в том числе путем предоставления выписки из ЕГРЮЛ, об изменении своего юридического и фактического адреса, организационно-правовой формы, наименования, банковских реквизитов и других изменениях в учредительных документах в 15-дневный срок с даты государственной регистрации изменений;

о) в случае, если Лесопользователь в соответствии с разрешенным видом использования лесов и материалами, обосновывающими предоставление лесного участка в постоянное (бессрочное) пользование, создал на лесном участке,

переданном в постоянное (бессрочное) пользование, отдельные улучшения имущества, то после прекращения права постоянного (бессрочного) пользования Лесопользователь обязан за свой счет демонтировать эти объекты и вывезти их;

п) в случае выявления на используемом лесном участке нарушений законодательства незамедлительно уведомлять об этом органы, осуществляющие федеральный государственный лесной надзор (лесную охрану) и федеральный государственный пожарный надзор;

р) выполнять другие обязанности, предусмотренные законами Российской Федерации, Лесным кодексом Российской Федерации и иными нормативными правовыми актами, в том числе представлять отчеты, предусмотренные статьями 49, 60 и 66 Лесного кодекса Российской Федерации;

7. Лесопользователь не вправе препятствовать доступу граждан на используемый лесной участок, а также осуществлению заготовки и сбора находящихся на нем пищевых и недревесных лесной ресурсов.

8. Используемый лесной участок не может быть огорожен, за исключением случаев, предусмотренных Лесным кодексом Российской Федерации.

9. Лесопользователь не вправе препятствовать доступу на лесной участок и работам, выполняемым представителями Комитета.

10. В случае нарушения лесопользователем лесного законодательства, Лесопользователь возмещает вред, причиненный лесам в соответствии с таксами для исчисления размера ущерба и методикой исчисления размера вреда, утвержденными в установленном порядке.

11. Право постоянного (бессрочного) пользования прекращается в порядке, предусмотренном статьей 45 Земельного кодекса Российской Федерации, в том числе в случаях, установленных статьями 24, 51, 61 Лесного кодекса Российской Федерации.

12. Приложение 1-3 является неотъемлемой частью настоящего приказа.

13. Контроль за исполнением настоящего приказа оставляю за собой.

Председатель Комитета
лесного хозяйства Московской области



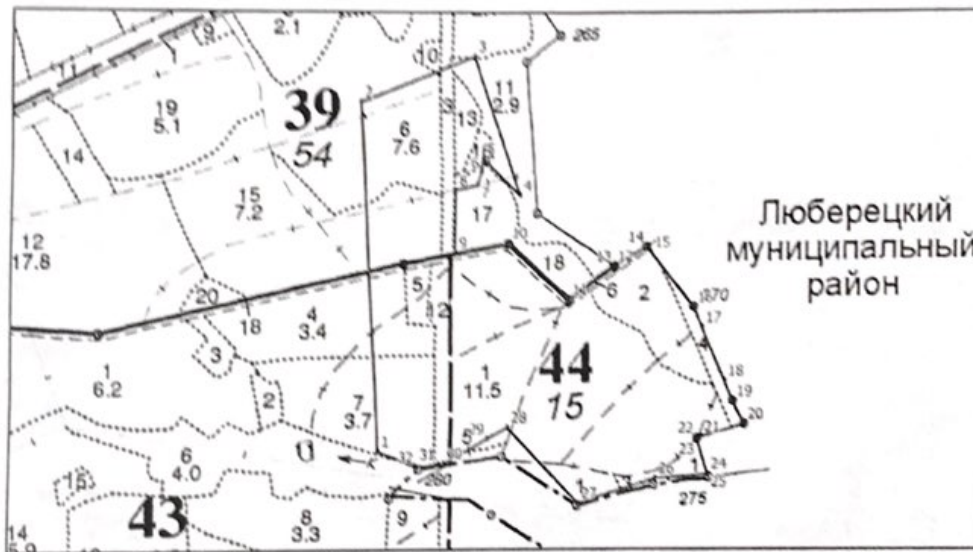
Е.Ю. Казимир

Приложение № 1 к приказу постоянного
(бессрочного) пользования
от 23.06. 2020 № 297-1167.

СХЕМА

расположения лесного участка

Субъект Российской Федерации: Московская область, Московская область, городской округ Люберцы, Подольское лесничество, Томилинское участковое лесничество, квартал 39, выделы 3, 6, 10, 11, 13, 15, 16, 17, 21, квартал 43, выделы 4, 5, 7, 12, 18, 19, 21, квартал 44, выделы 1, 2, 3, 4, 5, 6, 9., кадастровый номер: 50:22:0020101:11324, площадь 24,15 га; Масштаб: 1: 10000



Е.Ю. Казимир
(подпись, печать)



Е.В. Атанова
(подпись, печать)

Приложение № 2 к приказу постоянного
(бессрочного) пользования
от 23.06.2020 № 29П-2167.

ХАРАКТЕРИСТИКА лесного участка

1. Распределение земель

Общая площадь - всего	В том числе									
	лесные земли					нелесные земли				
	покрыт ые лесной растите ль- ностью - всего	в том числе, покрыт ые лесным и культура ми	лесные питом- ники и планта- ции	Непок рытые лесной раститель- ностью	итого	доро- ги	про- секи	боло та	другие	итого
1	2	3	4	5	6	7	8	9	10	11
24,1500	21,5389	13,8102	-	-	21,4235	0,5158	0,1056	-	1,9897	2,6111

2. Характеристика насаждений

Участковое лесничество/ур очище (при наличии)	Номер квартала	Номер выдела	Состав насаждения или характеристи ка лесного участка при отсутствии насаждения	Площадь (га)/запас древесины при наличии (куб. м)	В том числе по группам возраста древостоя (га/куб. м)			
					молодн яки	средневоз растные	присп евающие	спелые и перестойн ые
1	2	3	4	5	6	7	8	
Томлинское	39	3		0,7105/-	ПОЛЯНА ДЛЯ ОТДЫХА			
	39	6	7СЗБ+Д+Е	2,1639/ 497,697	-	2,1639/ 497,697	-	-
	39	10		0,0059/-	ПОЛЯНА ДЛЯ ОТДЫХА			
	39	11	ПРОЧИЕ ЗЕМЛИ	0,5614/-	-	-	-	-
	39	13	Л/К 7СЗБ	0,4562/ 86,678	-	0,4562/ 86,678	-	-
	39	15	9С1Б+Е	1,4557/ 334,811	-	1,4557/ 334,811	-	-
	39	16		0,1941/-	ПОЛЯНА ДЛЯ ОТДЫХА			
	39	17	8С2Б	0,1154/ 34,62	-	0,1154/ 34,62	-	-
	39	21		0,0601/-	ДОРОЖКА ПЕШЕХОДНАЯ			
	43	4	5С4С1Б	1,0097/ 222,134	-	-	-	1,0097/ 222,134
	43	5	6С4С	0,3599/ 43,188	-	-	-	0,3599/ 43,188
	43	7	7С3С	1,6595/ 49,785	-	1,6595/ 49,785	-	-
	43	12	5Б4ОС ИВД +ОС+Б	0,9646/ 57,876	-	0,9646/ 57,876	-	-

Участковое лесничество/урочище (при наличии)	Номер квартала	Номер выдела	Состав насаждения или характеристика лесного участка при отсутствии насаждения	Площадь (га)/запас древесины при наличии (куб. м)	В том числе по группам возраста древостоя (га/куб. м)			
					молодняки	средневозрастные	приспевающие	спелые и перестойные
1	2		3	4	5	6	7	8
	43	18		0,1139/-	ДОРОГА АВТОМОБ.ГРУНТОВ			
	43	21		0,0275/-	ПРОСЕКА КВАРТАЛЬНАЯ			
	44	1	Л/К 10С+Б+С	11,3549/ 2952,274	-	11,3549/ 2952,274	-	-
	44	2	Л/К 5С2С3Б	1,8511/ 425,753	-	1,8511/ 425,753	-	-
	44	3	Л/К 10С+Б	0,1480/ 25,16	-	0,1480/ 25,16	-	-
	44	4		0,5178/-	ПРОЧИЕ ЗЕМЛИ			
	44	6		0,3418/-	ДОРОГА АВТОМОБ.ГРУНТОВ			
	44	9		0,0781/-	ПРОСЕКА КВАРТАЛЬНАЯ			

3. Средние таксационные показатели насаждений лесного участка

Целевое назначение лесов	Хозяйство, преобладающая порода	Состав насаждений	Возраст	Бонит	Полнота	Средний запас древесины (куб.м/га)		
						средневозрастные	приспевающие	спелые и перестойные
Защитные леса	Мягколиственное, БЕРЕЗА	5Б4ОС1ИВД+ОС+Б	30	2	0,4	60	-	-
Защитные леса	Хвойное, СОСНА	8С2Б+Д+Е	70	1	0,6	205	-	170

4. Объекты лесной инфраструктуры

№ п/п	Участковое лесничество/урочище (при наличии)	Номер квартала	Номер выдела	Площадь объекта (га)	Наименование объекта
1	2	3	4	5	6
1	Томилинское	43	21	0,0275	ПРОСЕКА КВАРТАЛЬНАЯ
2	Томилинское	44	9	0,0781	ПРОСЕКА КВАРТАЛЬНАЯ

5. Особо защитные участки лесов

№ п/п	Лесничество	Участковое лесничество/урочище (при наличии)	Лесной квартал	Лесотаксационный выдел	Назначение	Площадь (га)
1	2	3	4	5	6	7

-	-	-	-	-	-	-
---	---	---	---	---	---	---

6. Объекты лесного семеноводства

№ п/п	Лесничество	Участковое лесничество/урочище (при наличии)	Лесной квартал	Лесотаксационный выдел	Наименование объекта лесного семеноводства	Единица измерения	Объем
1	2	3	4	5	6	7	8
-	-	-	-	-	-	-	-

7. Объекты, не связанные с созданием лесной инфраструктуры

№ п/п	Участковое лесничество/урочище (при наличии)	Номер квартала	Номер выдела	Площадь объекта (га)	Наименование объекта
1	2	3	4	5	6
1	Томилинское	39	21	0,0601	ДОРОЖКА ПЕШЕХОДНАЯ
2	Томилинское	43	18	0,1139	ДОРОГА АВТОМОБ.ГРУНТОВАЯ
4	Томилинское	44	6	0,3418	ДОРОГА АВТОМОБ.ГРУНТОВАЯ

8. Права третьих лиц: отсутствуют.

Комитет

Е.Ю. Казимир

(подпись, печать)



Лесопользователь

Е.В. Атанов



Приложение № 3 к приказу постоянного
(бессрочного) пользования
от 23.06. 2020 № 297-2167.

А К Т

приема-передачи лесного участка, предоставленного в постоянное (бессрочное) пользование для осуществления рекреационной деятельности

Комитет в лице председателя Комитета Казимир Елены Юрьевны и Лесопользователь в лице директора Атановой Елены Владимировны составили настоящий акт о том, что Комитет передал, а Лесопользователь принял для осуществления рекреационной деятельности, лесной участок площадью 24,15га, имеющий местоположение: Московская область, городской округ Люберцы, Подольское лесничество, Томилинское участковое лесничество, квартал 39, выделы 3, 6, 10, 11, 13, 15, 16, 17, 21, квартал 43, выделы 4, 5, 7, 12, 18, 19, 21, квартал 44, выделы 1, 2, 3, 4, 5, 6, 9; кадастровый номер: 50:22:0020101:11324.

1. Распределение земель

Общая площадь - всего	В том числе									
	лесные земли					нелесные земли				
	покрытые лесной растительностью - всего	в том числе, покрытые лесным и культурами	лесные питомники и плантации	Непокрытые лесной растительностью	итого	дороги	просеки	болота	другие	итого
1	2	3	4	5	6	7	8	9	10	11
24,1500	21,5389	13,8102	-	-	21,4235	0,5158	0,1056	-	1,9897	2,6111

4. Характеристика насаждений

Участковое лесничество/урочище (при наличии)	Номер квартала	Номер выдела	Состав насаждения или характеристика лесного участка при отсутствии насаждения	Площадь (га)/запас древесины при наличии (куб. м)	В том числе по группам возраста древостоя (га/куб. м)			
					молодняки	средневозрастные	приспевающие	спелые и перестойные
1	2	3	3	4	5	6	7	8
Томилинское	39	3		0,7105/-	ПОЛЯНА ДЛЯ ОТДЫХА			
	39	6	7СЗБ+Д+Е	2,1639/ 497,697	-	2,1639/ 497,697	-	-
	39	10		0,0059/-	ПОЛЯНА ДЛЯ ОТДЫХА			
	39	11		0,5614/-	ПРОЧИЕ ЗЕМЛИ			
	39	13	Л/К 7СЗБ	0,4562/ 86,678	-	0,4562/ 86,678	-	-
	39	15	9С1Б+Е	1,4557/ 334,811	-	1,4557/ 334,811	-	-
	39	16		0,1941/-	ПОЛЯНА ДЛЯ ОТДЫХА			

Участковое лесничество/урочище (при наличии)	Номер квартала	Номер выдела	Состав насаждения или характеристика лесного участка при отсутствии насаждения	Площадь (га)/запас древесины при наличии (куб. м)	В том числе по группам возраста древостоя (га/куб. м)			
					молодняки	средневозрастные	приспевающие	спелые и перестойные
1	2	3	4	5	6	7	8	
	39	17	8С2Б	0,1154/ 34,62	-	0,1154/ 34,62	-	-
	39	21		0,0601/-	ДОРОЖКА ПЕШЕХОДНАЯ			
	43	4	5С4С1Б	1,0097/ 222,134	-	-	-	1,0097/ 222,134
	43	5	6С4С	0,3599/ 43,188	-	-	-	0,3599/ 43,188
	43	7	7С3С	1,6595/ 49,785	-	1,6595/ 49,785	-	-
	43	12	5Б4ОС1ИВД +ОС+Б	0,9646/ 57,876	-	0,9646/ 57,876	-	-
	43	18		0,1139/-	ДОРОГА АВТОМОБ.ГРУНТОВ			
	43	21		0,0275/-	ПРОСЕКА КВАРТАЛЬНАЯ			
	44	1	Л/К 10С+Б+С	11,3549/ 2952,274	-	11,3549/ 2952,274	-	-
	44	2	Л/К 5С2С3Б	1,8511/ 425,753	-	1,8511/ 425,753	-	-
	44	3	Л/К 10С+Б	0,1480/ 25,16	-	0,1480/ 25,16	-	-
	44	4		0,5178/-	ПРОЧИЕ ЗЕМЛИ			
	44	6		0,3418/-	ДОРОГА АВТОМОБ.ГРУНТОВ			
	44	9		0,0781/-	ПРОСЕКА КВАРТАЛЬНАЯ			

5. Средние таксационные показатели насаждений лесного участка

Целевое назначение лесов	Хозяйство, преобладающая порода	Состав насаждений	Возраст	Бонитет	Полнота	Средний запас древесины (куб.м/га)		
						средневозрастные	приспевающие	спелые и перестойные
Защитные леса	Мягколиственное, БЕРЕЗА	5Б4ОС1ИВД+ОС+Б	30	2	0,4	60	-	-
Защитные леса	Хвойное, СОСНА	8С2Б+Д+Е	70	1	0,6	205	-	170

9. Объекты лесной инфраструктуры

№ п/п	Участковое лесничество/урочище (при наличии)	Номер квартала	Номер выдела	Площадь объекта (га)	Наименование объекта
1	2	3	4	5	6
1	Томлинское	43	21	0,0275	ПРОСЕКА КВАРТАЛЬНАЯ

Прочито и пронумеровано II (двинадцать) листов

Начальник отдела использования лесов

А.А. Присакарь

